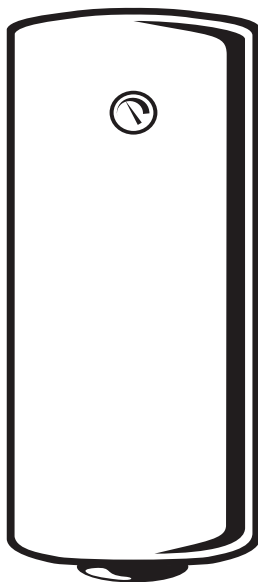




- ES** TERMO DE AGUA ELÉCTRICO 2-6
Instrucciones de uso y mantenimiento
- EN** ELECTRIC WATER HEATER 7-11
Instructions for use and maintenance
- FR** CHAUFFE-EAU ÉLECTRIQUE 12-16
Instruction d'installation et de fonctionnement
- DE** ELEKTRISCHER WARMWASSER-SPEICHER 17-21
Istruzioni di uso e manutenzione
- RU** ЭЛЕКТРИЧЕСКИЙ ВОДОНАГРЕВАТЕЛЬ 22-25
Инструкция по употреблению обслуживанию



I. NORMAS IMPORTANTES

1. La descripción técnica e instrucciones de funcionamiento tienen como objetivo presentarle el producto y las condiciones un montaje y funcionamiento correctos. Este manual va dirigido a los instaladores legalmente acreditados que llevarán a cabo el montaje y, posteriormente, el desmontaje y posible sustitución del equipo en caso de deterioro o desgaste.
2. El cumplimiento de estas instrucciones es en beneficio del usuario y comprador del equipo, así como una condición indispensable para la aplicación de la garantía. El fabricante no se hace responsable de los daños en el aparato y los daños causados por el uso o ensamblaje no conforme a las indicaciones e instrucciones de este manual.
3. El termo eléctrico responde a los requerimientos de EN 60335-1, EN 60335-2-21.
4. Este aparato puede ser manejado por niños mayores de 3 años, por personas con minusvalías físicas, sensoriales o mentales, o por personas que no hayan utilizado antes un aparato similar si están bajo supervisión o reciben las instrucciones precisas para un correcto y seguro manejo del termo, siendo conscientes de los peligros que puede suponer.
5. Los niños no deben jugar con el aparato.
6. Los niños de 3 a 8 años tienen derecho a operar únicamente con el grifo conectado al calentador.
7. La limpieza y mantenimiento del termo no puede ser realizada por niños sin supervisión.

 ¡OJO! La instalación, la conexión a la red de agua y a la red eléctrica, así como la puesta en marcha deberán ser llevadas a cabo únicamente por instaladores y/o técnicos cualificados para la reparación y el montaje del equipo que han adquirido sus competencias profesionales en el territorio del país donde se lleva a cabo el montaje y la puesta en marcha del equipo y en conformidad con su normativa. En este caso la normativa española.

 ¡OJO! Queda terminantemente prohibido realizar modificaciones o cambios tanto en la estructura como en el circuito eléctrico del termo. Si se detecta alguna modificación durante la inspección del aparato, la garantía quedará anulada inmediatamente. Por modificaciones o cambios se entienden la eliminación de piezas o componentes originales del fabricante, la incorporación de elementos adicionales en el termo o el recambio de piezas por otros similares que no hayan sido aprobados por el fabricante.

MONTAJE

1. El termo debe montarse solamente en recintos con una seguridad anti incendios estándar.
2. Se recomienda que el montaje del aparato sea lo más cerca posible de los puntos de suministro del agua caliente para con ello minimizar las pérdidas de calor en la conducción de agua. En caso de montar el termo en el cuarto de baño, debe ser instalado en un lugar en el que no pueda mojarse.
3. Está diseñado para funcionar en lugares cerrados y acondicionados en los que la temperatura no descienda por debajo de 4 °C y no está diseñado para funcionar de forma continua. El termo NO puede instalarse en ningún caso en el exterior o a la intemperie, la instalación en estas condiciones invalida la garantía.
4. El aparato se fija a la pared mediante las placas que lleva incorporadas al cuerpo. El termo quedará colgado de la pared por la acción de dos ganchos (min. F 10 mm) fijados firmemente en la pared (no incluidos en el set de montaje).

Conexión del termo a la red de tuberías

1. Este calentador tiene como fin suministrar agua caliente sanitaria a nivel doméstico en aquellas casas con un sistema de tuberías con una presión de no superior a 6 bar (0,6 MPa).
2. Es obligatorio que se monte la válvula antiretorno y de seguridad que incorpora el termo. En caso de desgaste por el uso o avería, ésta debe sustituirse por el mismo modelo original.
Esta válvula se debe colocar en la entrada del agua fría, siguiendo el sentido indicado por la flecha, que indica la dirección de entrada del agua. No se admite el montaje de llaves de paso adicionales entre la válvula de retorno y el aparato.
3. La válvula de seguridad y la tubería entre la válvula y el termo deben estar protegidos contra la congelación. Durante el vaciado de la manguera, su extremo libre debe estar siempre abierto a la atmósfera (nunca sumergido). Asegúrese de que la manguera también está protegida contra la congelación.

4. Para asegurar un funcionamiento correcto del termo, la válvula de retorno de seguridad debe someterse a una limpieza periódica e inspecciones para asegurar un funcionamiento normal/ la ausencia de obstrucciones en la válvula/ y, en las regiones con aguas altamente mineralizadas, la eliminación de la cal acumulada. Este servicio no está incluido en los términos de la garantía.

5. Para evitar daños en el usuario y/o terceras personas en caso de deterioro del sistema de suministro de agua caliente es necesario que el aparato se monte en recintos donde haya alguna protección en el suelo y punto de desagüe cercano. En ningún caso sitúe objetos debajo del termo que pudieran deteriorarse en caso de fuga.

6. Durante el funcionamiento - fase de calentamiento del agua – es habitual que gotee agua a través de la abertura de drenaje de la válvula de seguridad.

7. Si se prevé que se van a alcanzar temperaturas de congelación (bajo °C) el termo debe ser completamente vaciado.

En el caso de que necesite vaciar el termo, primero deberá cortar el suministro eléctrico. Detenga igualmente el suministro de agua al termo. Abra el grifo de agua caliente del grifo de mezcla. Abra el grifo 7 (Fig.4) para descargar el agua del termo.

En caso de que falte ese grifo en la instalación, el agua puede descargarse directamente del tubo de entrada de agua, desconectando previamente el termo de las tuberías de agua.

Conexión a la red eléctrica

1. No conecte el termo sin estar seguro de que está lleno de agua.
2. Durante la conexión del termo a la corriente eléctrica hay que tener especial cuidado al conectar el cable de seguridad o toma de tierra.
3. Si el cable de alimentación sufre daños, debe ser sustituido por el servicio técnico oficial o por un profesional con la formación adecuada para ello, a fin de evitar cualquier riesgo.
4. Durante el proceso de calentamiento, la resistencia puede emitir un ligero ruido (burbujeo), lo cual es habitual y no implica ningún problema. Sin embargo, si el ruido va a más con el paso del tiempo puede que la razón sea la acumulación de cal. Para eliminar el ruido será necesario limpiar el aparato desincrustando la cal adherida. Este tipo de limpieza no está cubierta por la garantía.

Estimados clientes,

Esperamos que el nuevo aparato aporte confort a su hogar.

II. CARACTERÍSTICAS TÉCNICAS

1. Capacidad nominal, litros – ver la placa de características del aparato.
2. Tensión nominal - ver la placa de características del aparato.
3. Consumo de energía nominal - ver la placa de características del aparato
4. Presión nominal - ver la placa de características del aparato



Esta no es la presión de la red de suministro de agua. Es la máxima permitida para el aparato y se refiere a los requisitos de las normas de seguridad.

5. Tipo de termo - termo cerrado de acumulación con aislamiento térmico
6. Recubrimiento interno – Esmaltado-Vitrificado
7. Consumo diario de electricidad - ver Anexo I
8. Perfil de carga nominal - ver Anexo I
9. Cantidad de agua mezclada a 40 °C V40 en litros - ver Anexo I
10. Temperatura máxima del termostato - ver Anexo I
11. Ajustes de temperatura de serie - ver Anexo I
12. Eficiencia energética durante el calentamiento del agua - ver Anexo I.

III. DESCRIPCIÓN Y FUNCIONAMIENTO

El termo está fabricado para funcionar en regiones con una dureza del agua de hasta 10 °dH.

El aparato se compone de cuerpo, brida en la parte inferior, un panel de protección de plástico y una válvula antiretorno y de seguridad.

1. El cuerpo se compone de un tanque de acero (contenedor de agua) y una carcasa (envoltura externa) con aislamiento térmico entre ellos de un poliuretano ecológico de alta densidad, y dos tubos con rosca G ½ para la entrada de agua fría (de anillo azul) y salida de agua caliente (de anillo rojo). El tanque interno es de acero con una cobertura especial vitrocerámica para evitar la acumulación de cal.

2. La brida está equipada con: resistencia eléctrica, termostato y un ánodo de magnesio. La resistencia eléctrica sirve para calentar el agua en el tanque y es controlada por el termostato, encargado de mantener la temperatura configurada de forma constante. El termostato incorpora un dispositivo de seguridad para evitar el sobrecalentamiento, que apaga el termo cuando la temperatura del agua ha subido a demasiados grados. Este mecanismo de seguridad puede actuar también ante subidas o bajadas de la tensión en la corriente eléctrica recibida.

3. La válvula antiretorno y de seguridad protege al termo de vaciarse por completo en caso de un corte en el suministro de agua fría. La válvula protege al aparato de subidas de presión por encima de los valores permitidos durante la fase de calentamiento (la presión se eleva en cuanto se produce un incremento de la temperatura). Se liberará el exceso de presión mediante la apertura del drenaje y salida de pequeñas cantidades de agua que han e ser conducidas a desagüe.



ESTA VÁLVULA NO PUEDE PROTEGER EL APARATO CUANDO LA PRESIÓN DE SUMINISTRO ES MAYOR QUE LA INDICADA EN EL APARATO. En estos casos es obligatoria la instalación de un reductor de presión adecuado. La garantía quedará anulada y sin efecto si el aparato se conecta con presiones de suministro superiores a la indicada.

IV. MONTAJE Y CONEXIÓN



¡OJO! La instalación y conexión incorrecta del equipo, incumpliendo las normas aquí descritas, podrán hacerlo peligroso para la salud y la vida de los usuarios causando daños graves y perdurables, incluso pero no limitados a la discapacidad física y/o muerte. También pueden causar daños/ destrucción de su propiedad, así como a la de terceros, por inundación, explosión, incendio y otros. La instalación, la conexión a la red de agua y a la red eléctrica, así como la puesta en marcha deberán ser llevadas a cabo únicamente por instaladores y técnicos cualificados para la reparación y el montaje del equipo que han adquirido sus competencias profesionales en el territorio del país donde se lleva a cabo el montaje y la puesta en marcha del equipo y en conformidad con su normativa. En este caso la normativa española.

1. Montaje

Se recomienda que el montaje del aparato sea lo más cerca posible de los puntos de suministro del agua caliente para con ello minimizar las pérdidas de calor en la conducción de agua. En caso de montar el termo en el cuarto de baño, debe ser instalado en un lugar en el que no pueda mojarse. El aparato se fija a la pared mediante las placas que lleva incorporadas al cuerpo.

El termo quedará colgado de la pared por la acción de dos ganchos (min. F 10 mm) fijados firmemente en la pared (no incluidos en el set de montaje). La construcción de la placa que llevan los termos de montaje vertical es universal y permite que la distancia entre los ganchos sea de 220 a 310 mm. - fig.1.



Para evitar daños en el usuario y/o terceras personas en caso de deterioro del sistema de suministro de agua caliente es necesario que el aparato se monte en recintos donde haya alguna protección en el suelo y punto de desagüe cercano. En ningún caso sitúe objetos debajo del termo que pudieran deteriorarse en caso de fuga.



Observación: La instalación del aparato está a cargo y es responsabilidad del comprador .

2. Conexión del termo a la red de tuberías

Fig. 4 - Donde: 1. Tubo de entrada, 2. Válvula de seguridad 3. Válvula de reducción (en caso de una presión en el suministro de agua de más de 0.6 MPa), 4. Una válvula de parada 5. Embudo con una conexión al desagüe. 6. Manguera 7. Grifo para descargar el agua.

Cuando se conecta el termo a la red de conducción de agua hay que tener en cuenta los signos de color indicadores (anillos) en los tubos: azul – para agua fría /de entrada/, rojo – para el agua caliente /de salida/. Es obligatorio que se monte la válvula antiretorno y de seguridad que incorpora el termo. En caso de desgaste por el uso o avería, ésta debe sustituirse por el mismo modelo original.

Esta válvula se debe colocar en la entrada del agua fría, siguiendo el sentido indicado por la flecha, que indica la dirección de entrada del agua. No se admite el montaje de llaves de paso adicionales entre la válvula de retorno y el aparato

La presencia de otras /viejas/ válvulas de retorno puede provocar un deterioro de su aparato, por lo que deben ser eliminadas. Su uso anulará la garantía del aparato.



No se admiten otras llaves de paso entre la válvula de seguridad y el aparato.



No se permite la fijación de la válvula de retorno de seguridad a roscas de más de 10mm, en caso contrario esto puede causar el deterioro de su válvula y será peligroso para su aparato.



En los termos verticales, la válvula de protección debe estar conectada a la tubería de entrada si el panel de plástico del aparato está quitado. Después de su montaje, este debe adoptar la posición marcada en la figura 2.



La válvula de seguridad y la tubería entre la válvula y el termo deben estar protegidos contra la congelación. Durante el vaciado de la manguera, su extremo libre debe estar siempre abierto a la atmósfera (nunca sumergido). Asegúrese de que la manguera también está protegida contra la congelación.

La apertura de la llave de agua fría de la red de suministro de agua y la apertura de la llave de agua caliente del grifo de mezcla lleva a cabo el llenado del termo de agua. Tras el completo llenado del termo, debe comenzar un flujo constante de agua desde el grifo de mezcla de agua. Ahora ya puede cerrar el grifo de agua caliente.

En el caso de que necesite vaciar el termo, primero deberá cortar el suministro eléctrico. Detenga igualmente el suministro de agua al termo. Abra el grifo de agua caliente del grifo de mezcla. Abra el grifo 7 (Fig.4) para descargar el agua del termo. En caso de que falte ese grifo en la instalación el agua puede descargarse directamente del tubo de entrada de agua, desconectando previamente el termo de las tuberías de agua.

Cuando se quita la brida es normal que fluyan unos litros de agua, procedentes del tanque de agua.



Cuando se extrae, deben adoptarse unas medidas de prevención de daños por el agua que se derrama.

Si la presión en la red de agua supera los valores indicados en el párrafo 1, es necesaria la instalación de una válvula de reducción de presión, de lo contrario el termo de agua no funcionará correctamente.



El fabricante no asume los problemas causados por el uso incorrecto del aparato.

3. Conexión a la red eléctrica .




Antes de conectar la alimentación eléctrica, asegúrese de que el aparato está lleno de agua.


3.1. Los modelos provistos con cable de alimentación con enchufe se conectan insertando el enchufe en el contacto. Para apagarlo basta con desconectar el enchufe del contacto. La toma debe estar conectada a un circuito separado provisto de un mecanismo de seguridad y debe estar siempre conectado a tierra.

3.2. Termos de agua equipados con cable de alimentación sin clavija de enchufe El aparato tiene que estar conectado a un circuito eléctrico separado del cableado eléctrico estacionario. La conexión tiene que ser constante - sin clavija de enchufe. El circuito debe estar provisto de un fusible de seguridad y contar con un dispositivo incorporado para asegurar la desconexión de todas las piezas eléctricas en caso de sobretensión de la categoría III.

Los cables de alimentación del aparato deben conectarse de la manera siguiente:

- Cable de aislamiento marrón - al cable de fase de la instalación eléctrica (L);
- Cable de aislamiento azul - al cable neutro de la instalación eléctrica (N);
- Cable de aislamiento amarillo-verde - al cable protector de la instalación eléctrica (.

3.3. Termo de agua sin cable de alimentación El aparato debe conectarse a un circuito eléctrico individual de la instalación eléctrica fija, equipado con un fusible de seguridad con corriente eléctrica nominal de 16A (20A para potencia > 3700W). La conexión se realiza por cables de cobre con un hilo (sólidos) – cable 3x2, 5 mm2 para potencia total de 3000W (cable 3x4.0mm2 para potencia > 3700W). El circuito eléctrico debe contar con un dispositivo incorporado para asegurar la desconexión de todas las piezas eléctricas en caso de sobretensión de la categoría III. Para conectar el cable de alimentación al termo, retire primero la tapa de plástico (fig. 2 según el modelo comprado). Conectar los cables de alimentación de la siguiente manera:

- Cable correspondiente a fase conecte a señal A o A1 o L o L1;
- Cable correspondiente a neutro conecte a señal N (B o B1 o N1);
- Es obligatoria la conexión del cable de seguridad a la junta de tornillo con el enlace de tornillo, señalado con signo .

Después de montaje la tapa de plástico se pone de nuevo!

Aclaraciones de la fig. 3:

TS – interruptor térmico, TR – regulador térmico;

S – interruptor (para los modelos que lo tengan); R – calentador; F – elemento de conexión.

V. PROTECCIÓN CONTRA CORROSIÓN – ÁNODO DE MAGNESIO

El ánodo de magnesio protege la superficie interna del tanque de agua contra corrosión. Se trata de un elemento de sacrificio que debe ser sometido a revisiones periódicas y ser sustituido cuando sea preciso. A la vista del uso a largo plazo y aun sin averías, el fabricante recomienda realizar una inspección periódica del ánodo por un técnico autorizado, así como su sustitución en caso de necesidad. Para realizar el recambio, contacte a los servicios autorizados!

VI. FUNCIONAMIENTO DEL APARATO.

1. Conexión del aparato.

Antes de encender el aparato por primera vez asegúrese de que el termo ha sido conectado correctamente a la red eléctrica y de que está lleno de agua. El encendido del termo se produce mediante un interruptor interno de la instalación, descrito en la figura 3.3 de la sección IV, o al conectar el enchufe a la red eléctrica (si el modelo tiene un cable con toma de corriente).

2. Calentadores de mando electromecánico

Fig 2, Dónde:

- 1- Botón de encendido eléctrico (en modelos con interruptor eléctrico);
- 2- Perilla del termostato (solo en modelos con posibilidad de regular la temperatura).

Interruptor eléctrico de una sola tecla fig. 3b:

- 0 – posición de apagado;
- 1 – posición de encendido.

La tecla el interruptor:

- se ilumina al calentar la agua y;
- se apaga al alcanzar la temperatura determinada por el termostato.

Interruptor eléctrico de dos teclas fig. 3a:

0 - posición de apagado;
I; II - posición de encendido;

Selección de los niveles de potencia de calentamiento:

Nivel de potencia (impresa sobre el letrero del aparato)	Interruptor (I) pulsado	Interruptor (II) pulsado	Los dos interruptores pulsados
1600 W	800 W	800 W	1600 W
2400 W	1200 W	1200 W	2400 W

Las teclas del interruptor se iluminan, cuando están en la posición de encendido y el aparato está en régimen de calentar. Una vez alcanzada la temperatura determinada, el termostato se desconecta y las teclas del interruptor se apagan.

- Ajuste de la temperatura (en modelos de termostato de regulación)

Este ajuste permite dar la temperatura deseada, lo cual se realiza a través del display.

- Elección del régimen operacional en los modelos de la fig. 2

Cuatro posiciones que indican los cuatro posibles modos de funcionamiento del aparato.

**MODO ANTICONGELACIÓN.**

En este modo el aparato mantiene una temperatura que no permite que el agua se congele en su interior. El suministro eléctrico debe estar encendido así como el aparato. La válvula de seguridad y las tuberías del aparato deben estar protegidos contra congelación.

En el caso de que por cualquier motivo se interrumpe el suministro de energía necesario, existe el peligro de que el agua del depósito se congele. Por lo tanto, se recomienda en caso de una larga ausencia (una semana y más) sacar el agua del aparato.

**MODO VERANO.**

Este modo es adecuado para la estación de verano y se caracteriza por emplear una temperatura máxima más baja para calentar el agua, que asegura un régimen de funcionamiento del termo más económico.

MODO AHORRO DE ENERGÍA.

Con este modo de funcionamiento el agua alcanza una temperatura de 60°C aproximadamente. De esta manera se reducen las pérdidas de calor.

**MODO INVIERNO.**

Este modo es adecuado para la estación de invierno, y se caracteriza por aplicar la temperatura máxima para calentar el agua del termo. Este modo asegura una máxima cantidad de agua con una temperatura confortable.

En la figura 2 está indicada la dirección de giro del mecanismo giratorio para los modelos con termostato de regulación externa.

3. Protección según temperatura (válida para todos los modelos).

El aparato está provisto de un mecanismo especial (desconectar de termo) para protegerlo del sobrecalentamiento del agua, que desconecta el termo de la red eléctrica, cuando la temperatura alcanza valores muy altos.



Después de la activación, el dispositivo no se resetea y el aparato no se vuelve a encender. Póngase en contacto con un servicio técnico autorizado para solucionar la incidencia.

VII. MANTENIMIENTO PERIÓDICO

Bajo condiciones normales de funcionamiento del termo, con una alta temperatura en la resistencia eléctrica y con aguas fuertemente calcáreas, se suelen producir depósitos de cal. Esto empeora el intercambio de calor entre la resistencia y el agua. Ello provoca que la resistencia se sobrecaliente y provoque los ruidos típicos del agua en ebullición. El termostato a su vez se enciende y apaga con mayor frecuencia.

Es posible asimismo que se active el modo de protección para evitar el sobrecalentamiento. Debido a esto, el fabricante recomienda el uso de temperaturas moderadas de las resistencias, la alternancia entre ellas si es posible y un mantenimiento preventivo cada dos años por un servicio técnico autorizado.

Este mantenimiento debe incluir la limpieza e inspección del ánodo, que deberá ser reemplazado cuando sea necesario. Para limpiar el aparato utilice un paño húmedo. No use limpiadores abrasivos o aquellos que contengan disolventes.

El fabricante no se hace responsable de todas las consecuencias derivadas de no respetar estas instrucciones.

**Advertencia para la protección del medio ambiente**

¡Los aparatos eléctricos contienen materiales no desechables, por lo que no deben ser tirados junto con la basura doméstica. ! Por ello le solicitamos que nos ayude a contribuir activamente en el ahorro de recursos y en la protección

del medio ambiente entregando este aparato en los puntos de recogida existentes!

I. IMPORTANT RULES

1. This technical description and instructions manual was prepared in order to acquaint you with the product and the conditions of proper installation and use. These instructions were also intended for use by qualified technicians, who shall perform the initial installation, or disassembly and repairs in the event of a breakdown.
2. Following the current instructions will primarily be of interest to the consumer, but along with this, it is also one of the warranty conditions, pointed out in the warranty card, so that the consumer can benefit from the free warranty services. The producer is not responsible for damages in the appliance that have appeared as a result of operation and/or installation not corresponding to the instructions here.
3. The electric water heater complies with the requirements of EN 60335-1, EN 60335-2-21.
4. This appliance can be used by children aged from 3 years and above and persons with reduced physical, sensory or mental capabilities or lack of experience and knowledge if they have been given supervision or instruction concerning use of the appliance in a safe way and understand the hazards involved.
5. Children shall not play with the appliance.
6. Children aged from 3 to 8 years are only allowed to operate the tap connected to the water heater.
7. Cleaning and user maintenance shall not be made by children without supervision.

⚠ Attention! Improper installation and connection of the appliance may make it hazardous for the health and life of consumers. It may cause grievous and permanent consequences, including but not limited to physical injuries and/or death. Improper installation and connection of the appliance may also lead to damage to the consumers' property /damage and/ or destruction/, or to that of third persons, as a result of, but not limited to flooding, explosion and/or fire.

Installation, connection to the main water and power supply, and putting into operation must be carried out by certified electricians and technical personnel certified in installation of this category of appliances, who have obtained their license in the state where the installation and commissioning of the appliance are carried out, and in compliance with its local legislation.

⚠ All alterations and modifications to the water heater's construction and electrical circuitry are forbidden. If such alterations or modifications are established during inspection, the appliance's warranty shall be null and void. Alterations and modifications shall mean each instances of removal of elements incorporated by the manufacturer, building in of additional components into the water heater, replacement of elements by similar elements unapproved by the manufacturer.

Mounting

1. The water heater must only be mounted in premises with normal fire resistance.
 2. In the event the device is mounted in a bathroom, the selected location must exclude the possibility of water spray contact from the showerhead or portable showerhead attachment.
 3. The water heater is designed to operate only in closed and heated premises where the temperature is not lower than 4°C and it is not designed to operate in a continuous protracted regime. Under no circumstances may the electric heater be installed outdoors or in the open air; installation under these conditions will invalidate the guarantee.
 4. The appliance is affixed to a wall via the mounting brackets attached to the unit's body (if the brackets are not attached to the unit's body, they must be affixed in place via the provided bolts).
-

Water heater connection

1. The appliance is intended to supply hot water to household sites equipped with a piping system working at pressure below 6 bar (0,6 Mpa).
2. The **safety return-valve must be mounted** on the cold water supply pipe, in observance of the direction arrow stamped on its body, indicating the incoming water's direction. Additional stopcocks must not be mounted between the safety return-valve and the water heater.
Exception: If the local regulations (norms) require the usage of another protection valve or mechanism (in accordance with EN 1487 or EN 1489), then it must be bought additionally. For mechanisms operating in accordance with EN 1487 the announced operational pressure must be no more than 0.7 MPa. For other protection valves, the pressure at which they are calibrated must be 0.1 MPa lower than the one marked on the appliance's sign. In these cases the safety valve which the appliance is supplied with should not be used.

3. The safety valve and the pipe between the valve and the water heater must be protected from freezing. During hose draining - its free end must be always open to the atmosphere (not to be immersed). Make sure that the hose is also protected from freezing.
4. In order to secure the water heater's safe operation, the safety return-valve must undergo regular cleaning and inspections for normal functioning /the valve must not be obstructed/, and for the regions with highly calcareous water it must be cleaned from the accumulated lime scale. This service is not provided under warranty maintenance.
5. In order to prevent injury to user and third persons in the event of faults in the system for providing hot water, the appliance must be mounted in premises outfitted with floor hydro insulation and plumbing drainage. Don't place objects, which are not waterproof under the appliance under any circumstances. In the event of mounting the appliance in premises not outfitted with floor hydro insulation, a protective tub with a plumbing drainage must be placed under the appliance.
6. During operation - regime of heating the water - water drops through the drainage opening of the protection valve are usual. The protection valve should be left open to the atmosphere. Measures should be taken to lead and collect the leakages in order to prevent damages.
7. If the probability exists for the premise's temperature to fall below 0°C, the water heater must be drained. In the event you must empty the water heater, first you must cut off its power supply. The inflow of water from the water mains must first be terminated and the hot water tap of the mixing-faucet must be opened. The water tap 7 (fig 4) must be opened to drain the water from water tank. If there is no such tap build in the pipe line, than the water can be drain directly from inlet pipe of water tank after when you disconnect it from water main.

Connection to the electrical network

1. Do not switch on the water heater unless you established it was filled with water.
2. Upon connecting the water heater to the electric mains care must be taken to connect the safety lead.
3. Models without power cord, the circuit has to be supplied with a safety fuse (16A) and with inbuilt device to ensure disconnection of all pole pieces in the conditions of over-voltage from category III.
4. If the power supply cord (of models that have one) is damaged, it must be replaced by a service representative or a person with similar qualification, to avoid any risk.
5. During the heating the appliance could produce a hissing noise (the boiling water). This is common and does not indicate any damage. The noise gets higher with the time and the reason for this is the accumulation of limestone. To remove the noise the appliance must be cleaned from limestone. This type of cleaning is not covered by the warranty.

Dear Clients,

We hope that your new appliance shall bring more comfort to your home.

II. TECHNICAL PARAMETERS

1. Nominal volume V, liters - see the appliance's rating plate
2. Nominal voltage - see the appliance's rating plate
3. Nominal power consumption - see the appliance's rating plate
4. Nominal pressure - see the appliance's rating plate



This is not the water mains pressure. This is the pressure that is announced for the appliance and refers to the requirements of the safety standards.

5. Water heater type - closed type accumulating water heater, with thermal insulation
6. Daily energy consumption – see Annex I
7. Rated load profile - see Annex I
8. Quantity of mixed water at 40°C V40 litres - see Annex I
9. Maximum temperature of the thermostat - see Annex I
10. Default temperature settings - see Annex I
11. Energy efficiency during water heating - see Annex I

III. DESCRIPTION AND PRINCIPLE OF WORK

The appliance consists of a body, flange at the bottom side /for water heaters intended for vertical mounting/ or at the sides /for water heaters intended for horizontal mounting/, protective plastic panel safety-return valve.

1. The body consists of a steel reservoir (water tank) and housing (outer shell) with thermal insulation placed in-between made of ecologically clean high density polyurethane foam, and two pipes with thread G ½" for cold water supply (marked by a blue ring) and hot water outlet pipe (marked by a red ring).

The inner tank made of steel protected from corrosion by a special glass-ceramics coating.

2. The flange is outfitted with: electric heater and thermostat. The water heaters with glass-ceramics coating are outfitted with a magnesium protector.

The electric heater is used for heating the water in the tank and is managed by the thermostat, which automatically maintains the set temperature.

The thermostat has a built in overheating safety device, which switches off power to the heater when the water temperature reaches excessive values.

3. The safety-return valve prevents the appliance's complete emptying in the event the cold water supply is interrupted. The valve protects the appliance from pressure increases higher than the allowed value during heating (! pressure increases upon an increase of temperature), via release of excess pressure during the drainage opening.



The safety-return valve cannot protect the appliance in the event of water mains pressure in excess of the acceptable pressure stated for the appliance.

IV. MOUNTING AND SWITCHING ON



Attention! Improper installation and connection of the appliance may make it hazardous for the health and life of consumers. It may cause grievous and permanent consequences, including but not limited to physical injuries and/or death. Improper installation and connection of the appliance may also lead to damage to the consumers' property /damage and/ or destruction/, or to that of third persons, as a result of, but not limited to flooding, explosion and/or fire.

Installation, connection to the main water and power supply, and putting into operation must be carried out by certified electricians and technical personnel certified in installation of this category of appliances, who have obtained their license in the state where the installation and commissioning of the appliance are carried out, and in compliance with its local legislation.

1. Mounting

We recommend the mounting of the device at close proximity to locations where hot water is used, in order to reduce heat losses during transportation. In the event the device is mounted in a bathroom, the selected location must exclude the possibility of water spray contact from the showerhead or portable showerhead attachment.

The appliance is affixed to a wall via the mounting brackets attached to the unit's body (if the brackets are not attached to the unit's body, they must be affixed in place via the provided bolts). Two hooks are used for suspending the appliance (min. Ø 10 mm) set firmly in the wall (not included in the mounting set).

The mounting bracket's construction designed for water heaters intended for vertical mounting is universal and allows a distance between the hooks of 220 to 310 mm (fig. 1).



In order to prevent injury to user and third persons in the event of faults in the system for providing hot water, the appliance must be mounted in premises outfitted with floor hydro insulation and plumbing drainage. Don't place objects, which are not waterproof under the appliance under any circumstances. In the event of mounting the appliance in premises not outfitted with floor hydro insulation, a protective tub with a plumbing drainage must be placed under the appliance.



Notice: the set does not include a protective tub and the user must select the same.

2. Water heater connection to the pipe network.

Fig. 4 - Where: 1 - Inlet pipe; 2 - Safety valve; 3 - reducing valve (for water main pressure > 0,6 MPa); 4 - Stop valve; 5 - Funnel connected to the sewer network; 6 - Hose; 7 - Drain water tap.

Upon connecting the water heater to the water mains you must consider the indicative color markings /rings/ affixed to the pipes: blue for cold /incoming/ water, red for hot /outgoing/ water.

The mounting of the safety return-valve supplied with the water heater is obligatory. The safety return-valve must be mounted on the cold water supply pipe, in observance of the direction arrow stamped on its body, indicating the incoming water's direction. Additional stopcocks must not be mounted between the safety return-valve and the water heater.

Exception: If the local regulations (norms) require the usage of another protection valve or mechanism (in accordance with EN 1487 or EN 1489), then it must be bought additionally. For mechanisms operating in accordance with EN 1487 the announced operational pressure must be no more than 0.7 MPa. For other protection valves, the pressure at which they are calibrated must be 0.1 MPa lower than the one marked on the appliance's sign. In these cases the safety valve which the appliance is supplied with should not be used.



The presence of other /old/ safety return-valves may lead to a breakdown of your appliance and they must be removed.



Other type of stopping armature is not allowed between the protection return valve (the protective device) and the appliance.



The attaching of the safety return-valve to threads longer than 10 mm is not allowed, otherwise this may damage the valve and poses danger for your appliance.



With boilers for vertical assembly, the safety valve has to be connected to the ingoing pipe with the safety plastic panel of the appliance being taken off. After it has been assembled it should be in position as shown on Fig. 2.



The safety valve and the pipe between the valve and the water heater must be protected from freezing. During hose draining - its free end must be always open to the atmosphere (not to be immersed). Make sure that the hose is also protected from freezing.

Opening the cold-water stopcock of the water supply piping network and opening the hot-water stopcock of the water-mixing faucet carries out the filling of the water heater with water. After the filling is complete, a constant stream of water must begin to flow from the water-mixing faucet. Now you can close the hot water stopcock.

In the event you must empty the water heater, first you must cut off its power supply. The inflow of water from the water mains must first be terminated and the hot water tap of the mixing-faucet must be opened. The water tap 7 (fig 4) must be opened to drain the water from water tank.

If there is no such tap build in the pipe line, than the water can be drain directly from inlet pipe of water tank after when you disconnect it from water main

In the event of removing the flange, the discharge of several liters of water, which remain in the water tank, is normal.



Measures must be undertaken to prevent damage from discharging water during draining.

In case that the pressure in the water mains is over the value pointed out in the above paragraph I, then it is necessary to assemble a pressure reduce valve, otherwise the water heater would not function properly. The Manufacturer does not assume any liability for problems arising out of the appliance's improper use.

3. Water heater connection to the electrical network



Make sure the appliance is full of water prior to switching on the electrical mains power.

3.1. Models with power cord with a plug are connected by inserting the plug into a contact. They are switched off the power supply by drawing the plug out of the contact.



The wall-plug must be properly connected to a separate electrical circle that is provided with a protector. It must be earthed.

3.2. **The appliance has to be connected to a separate electricity circuit of the stationary electrical wiring.** The connecting has to be constant- with no plug contacts. The circuit has to be supplied with a safety fuse (16A) and with inbuilt device to ensure disconnection of all pole pieces in the conditions of over-voltage from category III.

The connecting of the conductors of the supply cord of the appliance has to be carried out as follows:

- conductor with brown insulation – to the phase conductor of the electrical wiring (L)
- conductor with blue insulation- to the neutral conductor of the wiring (N)
- conductor with yellow-green insulation – to the safety conductor of the wiring (⊥).

3.3. Models without power cord

The appliance has to be connected to a separate electricity circuit of the stationary electrical wiring. The circuit has to be supplied with a safety fuse 16A (20A for power > 3700W).

Copper single core (rigid – non stranded) conductor shall be used for the connection – cable 3 x 2.5 mm² (cable 3 x 2.5 mm² for power > 3700W).

The electrical circuit supplying the appliance must have an in-built device ensuring the splitting of all terminal poles under conditions of super-voltage of category III.

To install the power supply wire to the boiler, remove the plastic cover (Fig.2).

Connect the power wires in compliance with the marks on the terminals, as follows:

- the phase - to mark A, A1, L or L1;
- the neutral - to N (B or B1 or N1)
- The safety wire must be obligatory connected to the screw joint marked with ⊥

After the installation, put the plastic cover back in its place!

Explanations to Fig. 3:

TS - thermal switch; TR - thermal regulator; S - switch (for models that have one); R - heater; F - flange.

V. RUST PROTECTION MAGNESIUM ANODE

The magnesium anode protects the water tank's inner surface from corrosion.

The anode's term of use is up to five years. The anode element is an element undergoing wear and tear and is subject to periodic replacement.

In view of the long-term and accident free use of your water heater, the manufacturer recommends periodic inspections of the magnesium anode's condition by a qualified technician and replacement whenever required, and this could be performed during the appliance's technical preventive maintenance.

For replacements, please contact the authorized service stations!

VI. OPERATION

1. Switch on:

Before switching on the appliance for first time, make sure that the boiler is properly connected to the power supply network and full with water. The boiler is switched on by a switch integrated into the installation, described in item 3.3 of

Section IV, or upon connecting the plug to the electrical contact (in the case of an extension cable with plug).

2. Water heaters with electromechanical control Fig. 2 where:

1 - Moisture-proof button for heater switching (for models with a switch)

2 - Regulator handle (only for models with adjustable thermostat).

Electrical switch with one knob:

0 – switched off;

I – switched on;

The knob indicates the state (the mode) in which the appliance is placed: it is lit when the water is being heated and is switched off when the specified by the thermostat water temperature level is reached.

Electrical switch with two knobs:

0 - switched off;

I; II - switched on;

Choosing of different power levels of heating:

Rated power (marked on the rating label)	Switched on knob (I)	Switched on knob (II)	Switched on knob I and II
1600 W	800 W	800 W	1600 W
2400 W	1200 W	1200 W	2400 W

The buttons of the switch lit on, if they are switched on and during heating. They stop to lit when the preset temperature of the water is reached and the thermostat switch-off the voltage supply.

- Temperature setup (for models with adjustable thermostat):

This setup allows the gradual setting of the desired temperature, achieved by using a handle on the control panel.

- Operation mode selection for models displayed on Fig.2 :

Four positions indicate different operation modes of the device:

ANTI-FREEZE MODE.

With this setup the device maintains temperature that does not allow the water freeze in it. The electrical supply of the appliance should be turned on and so must be the appliance. The safety valve and the pipe between the valve and the appliance must be protected from freezing. In case that for some reason the electrical supply is cut off, there is a risk of freezing of the water in the water tank. For this reason we recommend draining the water out of the appliance before long absences (longer than a week).

SUMMER MODE.

This setup is suitable for the summer season. And is characterized with lower maximum temperatures for heating the waters secures an economic working regime for the appliance.

ENERGY-SAVE MODE.

At this mode, water temperature reaches up to approximately 60°C. Heat losses are reduced in this way.

WINTER MODE.

This setup is suitable for the winter season and is characterized with high maximum temperatures for heating the water in the appliance. This mode secures maximum quantity of water with comfortable temperature.

Fig. 2 indicates the direction of rotation of the knob for the models with externally adjustable thermostat.

3. Protection according to the temperature (valid for all models).

The appliance is equipped with a special facility (thermal circuit-breaker) for protection against over-heating of the water, which is switching off the heater from the electricity network, when the temperature reaches too high values.



When this device operates, it does not self-reset and the appliance will not work. Please call an authorized service for solving the problem.

VII. PERIODIC MAINTENANCE

Under normal use of the heater, under the influence of high temperature, lime scale /the so-called lime scale layer/ is deposited upon the heating element's surface. This worsens the heat exchange between the heating element and water. The heating element's surface temperature increases along /of boiling water/. The thermoregulator begins to switch on and off more frequently. A "deceptive" activation of the thermal protection is possible. Due to these facts, the manufacturer recommends preventive maintenance of your water heater every two years by an authorized service center or service base. This protective maintenance must include cleaning and inspection of the anode protector (for water heaters with glass-ceramic coating), which shall be replaced with a new one if need arises.

In order to clean the appliances use a damp cloth. Do not clean with abrasive or solvent content detergents. Do not pour water over the appliance.

THE MANUFACTURER DOES NOT BARE THE RESPONSIBILITY FOR ALL CONSEQUENCES CAUSED BY NOT OBEYING THE INSTRUCTIONS, GIVEN HEREBY.



Instructions for protecting the environment

Old electric appliances contain precious materials and thus should not be thrown together with the household litter. We kindly ask you make your active contribution for protecting the resources and the environment

by handing over the appliance in the authorized buy-back stations (if such exist).

I. DES RÈGLES IMPORTANTES

1. Cette description technique et l'instruction d'emploi ont pour but à vous présenter l'article et les conditions pour son installation correcte et son exploitation. L'instruction est destinée aux techniciens qualifiés qui vont monter l'appareil au début et qui vont le démonter et le réparer en cas de panne.
2. Notez que le respect des instructions dans la présente notice est exclusivement du bénéfice ou profit de l'acheteur, mais en même temps c'est l'une des conditions essentielles mentionnées dans la carte de garantie concernant la validité du service de garantie. Le fabricant ne peut pas être tenu responsable en cas des pannes et des dommages possibles, provoqués par l'utilisation et/ou le montage imputables au non-respect des instructions dans cette notice.
3. Le chauffe-eau électrique correspondre aux exigences de EN 60335-1, EN 60335-2-21.
4. Cet appareil peut être utilisé par des enfants de 3 ans et majeurs et par des personnes ayant des capacités physiques, sensorielles ou mentales réduites, ou dénués d'expérience ou de connaissance, s'ils (si elles) sont correctement surveillé(e)s ou si des instructions relatives à l'utilisation de l'appareil en toute sécurité leur ont été données et si les risques encourus ont été appréhendés.
5. Assurez-vous que les enfants ne jouent pas avec l'appareil.
6. Les enfants âgés de 3 à 8 ans ne sont autorisés à opérer qu'avec le robinet connecté à la chaudière.
7. Le nettoyage et l'entretien de l'appareil ne doivent pas être effectués par des enfants sans surveillance.



ATTENTION! L'installation et le raccordement incorrects de l'appareil peuvent le rendre dangereux pour la santé et la vie des utilisateurs. Il pourra causer des conséquences graves et durables pour eux, y compris, mais sans s'y limiter des handicaps et/ou la mort. Cela peut aussi causer des dommages matériels à leurs biens /dommages et/ou destruction/, ainsi qu'à des tiers, causes y compris, sans s'y limiter par l'inondation, l'explosion et l'incendie. L'installation, le raccordement à la tuyauterie et au réseau électrique, ainsi que sa mise en service doit être effectuée uniquement et seulement par des électriciens et des techniciens qualifiés pour la réparation et l'installation de l'appareil, ayant acquis leur licence sur le territoire de l'Etat où sont effectuées l'installation et la mise en service de l'appareil et conformément à la réglementation applicable dans ce pays.



Il est défendu de faire des changements et des remaniements dans la construction et le schéma électrique du chauffe-eau. **La garantie ne s'applique pas après la constatation de tels changements.** Sous les termes changements et remaniements on comprend toute suppression des éléments posés par le fabricant, la mise de composants complémentaire dans le chauffe-eau, l'échange des éléments avec tels analogiques qui ne sont pas approuvés par le fabricant.

Montage

1. Le chauffe-eau doit être installé seulement dans les endroits dont la sécurité contre l'incendie est garantie.
2. En le montant dans une salle de bain, il faut l'installer dans un emplacement où on ne pourrait pas le verser directement avec la douche.
3. Il n'est destiné qu'à l'usage dans des locaux fermés et chauffés, où la température ne descend pas en dessous de 4°C. L'appareil n'est pas conçu pour fonctionner en mode de chauffe instantanée en permanence. Le chauffe-eau électrique ne peut en aucun cas être installé à l'extérieur ou en plein air, une installation dans ces conditions invalidera la garantie.
4. Fixation au mur – l'appareil s'accroche à l'aide des plaques montées à son corps (si elles ne sont pas fixées au corps, il faut les monter avec les vis ajoutés). L'accrochement est fait à l'aide de deux pattes (d'un calibre de 10 mm) fixées très bien au mur (elles ne sont pas incluses dans l'ensemble des pièces d'accrochage).

Raccordement au réseau hydraulique

1. L'appareil est destiné pour le réchauffement de l'eau dans des logements qui disposent d'un réseau hydraulique dont la pression ne dépasse pas de 0,6 MPa.
2. Il est obligatoire à monter la soupape originale achetée avec le chauffe-eau. Elle doit être montée à l'entrée de l'eau froide en conformité avec l'aiguille sur son corps qui indique le sens de l'eau qui arrive. N'installez aucune robinetterie entre le chauffe-eau et la soupape de sûreté.

Exeption: Si les régulations (les normes) locaux exigent le montage d'une soupape de sécurité ou dispositif de protection différents (conformément aux normes EN 1487 ou EN 1489), ce dispositif doit être acheté séparément. Les dispositifs conformes à la norme EN 1487 exigent une pression maximale de fonctionnement égale à 0.7 MPa. Pour les autres soupapes de sécurité la pression calibrée doit être inférieure de 0.1 MPa à celle indiquée sur la plaque signalétique de l'appareil. Dans ce cas le montage de la soupape de sécurité fournie avec l'appareil est interdit.

3. Le clapet anti-retour et les tuyaux de la canalisation menant vers le chauffe-eau doivent être

protégés contre le gel. S'il est utilisé un tuyau flexible de drainage, son extrémité libre doit être ouverte à l'aire (ne pas être immergée sous l'eau). Le tuyau flexible doit aussi être protégé contre le gel.

4. Pour l'exploitation sûre du chauffe-eau, il faut nettoyer régulièrement la soupape et vérifier si elle n'est pas bloquée. Dans les régions où l'eau est très dure il faut la nettoyer du calcaire. Ce service n'est pas assuré par la garantie.

5. Pour éviter les dommages subis par le client ou par des tiers en cas de panne dans le système de l'alimentation de l'eau chaude, il est obligatoire de monter l'appareil dans les endroits qui dispose d'une isolation de la tuyauterie et de drainage. En aucun cas ne mettez pas sous l'appareil des articles qui ne sont pas résistants à l'eau. Si l'appareil est monté dans un endroit sans isolation de plancher, il est nécessaire à poser sous le chauffe-eau un bac d'égouttement et prévoir un conduit raccordé à un drain.

6. En fonctionnement - mode de chauffage de l'eau – l'écoulement de l'eau par l'orifice de drainage de la soupape de sécurité est normal. Elle doit être laissée ouverte à l'aire. Afin de prévenir tout dommage causé par l'eau, il faut prendre des mesures pour l'enlèvement ou la collecte de l'eau d'écoulement tout.

7. Il est probable que la température dans le local baisse au-dessous de 0°C, en ce cas le chauffe-eau doit être vidangé.

Quand il est nécessaire à vider le réservoir, il faut d'abord couper l'alimentation en électricité du chauffe-eau. Interrompez l'arrivée d'eau à l'appareil. Ouvrez le robinet à eau chaude du robinet mélangeur. Ouvrez le robinet 7 (figure 4) pour couler toute la quantité d'eau par le chauffe-eau. Au cas où dans l'installation n'est pas installé un robinet de ce genre, le chauffe-eau peut être vidangé directement par le tuyau d'entrée et tout d'abord d'être retiré de la conduite d'eau.

Branchement électrique

1. Ne mettez pas le chauffe-eau en route sans être sûr qu'il est rempli de l'eau.

2. Au cours du branchement du chauffe-eau au circuit électrique il faut faire attention au raccord correct du câble protecteur (pour les modèles sans cordon et fiche mâle).

3. Pour les modèles sans cordon d'alimentation le raccord doit être permanent - sans prise de courant. Le circuit d'alimentation doit être muni d'un fusible de protection et d'un dispositif intégré qui assure l'isolation de l'ensemble des pôles dans le cas de surtension catégorie III.

4. Si le cordon d'alimentation (pour les modèles munis avec un tel) est abîmé, il doit être remplacé par un technicien de l'atelier de service après-vente ou par une personne avec une qualification pareille pour éviter tout le risque.

5. Pendant la chauffe, l'appareil peut émettre un léger bruit analogue à celui d'une bouilloire. Ce bruit est normal et ne traduit aucun défaut de l'appareil. Avec le temps le bruit devient plus fort à cause de l'accumulation de calcaire. Pour éliminer le bruit il est nécessaire de nettoyer l'appareil. Ce service n'est pas couvert par la garantie.

Chers clients,

Nous espérons que le nouvel appareil contribue à l'amélioration du confort à votre maison.

II. CARACTÉRISTIQUES TECHNIQUES

1. Volume nominal, litres - voir la plaque signalétique sur l'appareil
2. Tension nominale - voir la plaque signalétique sur l'appareil
3. Capacité nominale - voir la plaque signalétique sur l'appareil
4. Pression nominale - voir la plaque signalétique sur l'appareil



Cette chiffre n'indique pas la pression de la tuyauterie de raccordement! Elle indique la pression de propre fonctionnement de l'appareil et elle concerne les exigences des normes de sécurité.

5. Type de chauffe-eau - chauffe-eau électrique à accumulation
6. Consommation journalière d'électricité - voir Annexe I
7. Profil de charge nominale - voir Annexe I
8. Volume d'eau chaude mitigée à 40°C V40 en litres - voir Annexe I
9. Température maximale du thermostat - voir Annexe I
10. Température réglage préétabli d'usine - voir Annexe I
11. Efficacité énergétique de la production d'eau chaude sanitaire - voir Annexe I

III. DESCRIPTION ET PRINCIPE DE CHAUFFAGE

L'appareil est composé d'un corps, d'une bride montée au bout inférieur (si le chauffe-eau est posée verticalement) ou latéralement (si le chauffe-eau est posée horizontalement), un panneau en plastique de procuration et une soupape de sûreté.

1. Le corps est composé d'un réservoir d'acier (la cuve) et d'un capot (enveloppe extérieure) avec une isolation thermique entre eux réalisée à base de mousse de polyuréthane écologique, deux tuyaux filetés de type G 1/2 pour l'alimentation de l'eau froide (de couleur bleu) et pour l'écoulement de l'eau chaude (de couleur rouge).

La cuve peut être d'un acier noir protégé par un recouvrement de céramique vitrifiée ou d'émail

2. Sur la bride est monté un réchaud électrique. Dans les chauffe-eau avec le recouvrement de céramique vitrifiée est monté un protecteur de magnésium. Le réchaud électrique sert de réchauffement de l'eau dans le réservoir et son activité est dirigée par le thermostat qui soutient automatiquement une température déterminée.

L'appareil a un dispositif incorporé (un limiteur thermique) qui le protège en le débranchant de réseau électrique lorsque la température de l'eau dépasse les valeurs prédéterminées.

3. La soupape de sûreté empêche le vidage complet de l'appareil en cas de l'arrêt de l'alimentation de l'eau froide du réseau hydraulique. Elle protège l'appareil de la hausse de pression dans la cuve jusque les valeurs prédéterminées lors du cycle de chauffage (!) Quand la température augmente, l'eau subit une expansion thermique ce qui provoque la hausse de la pression dans le chauffe-eau) par échappement de l'excédent par le drain.



La soupape de sûreté ne peut pas protéger l'appareil en cas d'alimentation d'une pression plus haute par la conduite d'eau que celle mentionnée pour le fonctionnement correct de l'appareil.

IV. MONTAGE ET MISE EN ROUTE



ATTENTION! L'installation et le raccordement incorrects de l'appareil peuvent le rendre dangereux pour la santé et la vie des utilisateurs. Il pourra causer des conséquences graves et durables pour eux, y compris, mais sans s'y limiter des handicaps et/ou la mort. Cela peut aussi causer des dommages matériels à leurs biens / dommages et/ou destruction/, ainsi qu'à des tiers, causes y compris, sans s'y limiter par l'inondation, l'explosion et l'incendie.

L'installation, le raccordement à la tuyauterie et au réseau électrique, ainsi que sa mise en service doit être effectuée uniquement et seulement par des électriciens et des techniciens qualifiés pour la réparation et l'installation de l'appareil, ayant acquis leur licence sur le territoire de l'Etat où sont effectuées l'installation et la mise en service de l'appareil et conformément à la réglementation applicable dans ce pays.

1. Montage

On recommande le montage de l'appareil le plus près possible du lieu d'utilisation pour réduire les pertes de chaleur dans la tuyauterie. En le montant dans une salle de bain, il faut l'installer dans un emplacement où on ne pourrait pas le verser directement avec la douche. Fixation au mur - l'appareil s'accroche à l'aide des plaques montées à son corps (si elles ne sont pas fixées au corps, il faut les monter avec les vis ajoutés). L'accrochement est fait à l'aide de deux pattes (d'un calibre de 10 mm) fixées très bien au mur (elles ne sont pas incluses dans l'ensemble des pièces d'accrochage). La construction des plaques des chauffe-eau verticaux (**GCV**) est universelle et permet une distance entre les pattes de 220 à 310 mm - fig. 1.



Pour éviter les dommages subis par le client ou par des tiers en cas de panne dans le système de l'alimentation de l'eau chaude, il est obligatoire de monter l'appareil dans les endroits qui dispose d'une isolation de la tuyauterie et de drainage. En aucun cas ne mettez pas sous l'appareil des articles qui ne sont pas résistants à l'eau. Si l'appareil est monté dans un endroit sans isolation de plancher, il est nécessaire à poser sous le chauffe-eau un bac d'égouttement et prévoir un conduit raccordé à un drain.



Note : le bac n'est pas inclus dans l'ensemble, il est choisi par le client.

2. Raccordement au réseau hydraulique

Fig.4:

Où: 1 - Tuyau d'alimentation; 2 - Soupape; 3 - Valve réductrice (quand la pression dans la conduite d'eau est plus de 0,7 MPa); 4 - Robinet d'arrêt; 5 - Réservoir d'expansion sur la canalisation; 6 - Tuyau d'eau; 7 - robinet de vidange d'un chauffe-eau.

En raccordant le chauffe-eau au réseau hydraulique il faut observer les signes colorés (les mamelons) des tubes: le bleu - pour l'eau froide, le rouge - pour l'eau chaude.

Il est obligatoire à monter la soupape originale achetée avec le chauffe-eau. Elle doit être montée à l'entrée de l'eau froide en conformité avec l'aiguille sur son corps qui indique le sens de l'eau qui arrive. N'installez aucune robinetterie entre le chauffe-eau et la soupape de sûreté.

Exemption: Si les régulations (les normes) locaux exigent le montage d'une soupape de sécurité ou dispositif de protection différents (conformément aux normes EN 1487 ou EN 1489), ce dispositif doit être acheté séparément. Les dispositifs conformes à la norme EN 1487 exigent une pression maximale de fonctionnement égale à 0,7 MPa. Pour les autres soupapes de sécurité la pression calibrée doit être

inférieure de 0.1 MPa à celle indiquée sur la plaque signalétique de l'appareil. Dans ce cas le montage de la soupape de sécurité fournie avec l'appareil est interdit.



La présence des autres soupapes (usées) peut provoquer une panne dans votre appareil, pour cela il est obligatoire de les éliminer.



Le remplacement ou la modification de la groupe de sécurité qui se trouve entre le clapet anti-retour (le dispositif de protection) et l'appareil est inadmissible!



Le vissage de la soupape aux filets dont la longueur est plus de 10mm est inadmissible parce que cela peut provoquer une panne de votre soupape et peut être dangereux pour votre appareil.



Le clapet anti-retour et les tuyaux de la canalisation menant vers le chauffe-eau doivent être protégés contre le gel. S'il est utilisé un tuyau flexible de drainage, son extrémité libre doit être ouverte à l'air (ne pas être immergée sous l'eau). Le tuyau flexible doit aussi être protégé contre le gel.

Le remplissage du chauffe-eau s'effectue par l'ouverture du robinet situé sur le tuyau d'alimentation en eau froide et du robinet d'eau chaude du mélangeur. Lorsque de l'eau commencera à couler de façon uniforme du mélangeur, cela signifiera que le réservoir est plein. Donc, vous pouvez fermer le robinet d'eau chaude.

Quand il est nécessaire de vider le réservoir, il faut d'abord couper l'alimentation en électricité du chauffe-eau. Interrompez l'arrivée d'eau à l'appareil. Ouvrez le robinet à eau chaude du robinet mélangeur. Ouvrez le robinet 7 (figure 4) pour couler toute la quantité d'eau par le chauffe-eau. Au cas où dans l'installation n'est pas installé un robinet de ce genre, le chauffe-eau peut être vidangé directement par le tuyau d'entrée et tout d'abord d'être retiré de la conduite d'eau.

Au cours de démontage de la bride il est normal à voir écouler quelques litres de l'eau, restés dans la cuve.



Pendant la vidange du chauffe-eau il faut prendre des mesures préalables pour éviter les dommages de l'eau coulante.

Si la pression dans la tuyauterie de raccordement est supérieure à celle indiquée sous paragraphe I en haut, l'installation d'une soupape de réduction de pression est nécessaire, sinon le chauffe-eau ne fonctionnera pas correctement. Le fabricant n'assume aucune responsabilité relative aux dommages causés par l'exploitation incorrecte de l'appareil.

3. Branchement électrique.



Avant de l'alimenter en électricité, assurez-vous que le réservoir est plein d'eau.

3.1. Pour les modèles fournis avec un cordon d'alimentation et une fiche mâle le branchement s'effectue par l'enclenchement dans la prise de courant. Le débranchement s'effectue après la sortie de la fiche mâle de la prise de courant.




La prise de courant doit être correctement connecté à un circuit séparé muni d'un fusible. Elle doit être reliée à la terre.

3.2. Chauffe-eaus équipés d'un cordon d'alimentation sans fiche

L'appareil doit être raccordé à un circuit électrique séparé de l'installation électrique fixe, muni d'un fusible de protection de 16A courant nominale (20A pour une puissance > 3700W). Le raccord doit être permanent - sans prise de courant. Le circuit d'alimentation doit être muni d'un fusible de protection et d'un dispositif intégré qui assure l'isolation de l'ensemble des pôles dans le cas de surtension catégorie III.

Le branchement du cordon d'alimentation doit être effectué comme il suit:


- Raccorder le fil marron au conducteur phase de l'installation électrique (portant la lettre „L“)
- Raccorder le fil bleu au conducteur neutre de l'installation électrique (portant la lettre „N“)
- Raccorder le fil jaune/vert au conducteur de protection de l'installation électrique (portant le symbole )

3.3. Chauffe-eau sans cordon d'alimentation

L'appareil doit être raccordé à un circuit électrique séparé de l'installation électrique fixe, muni d'un fusible de protection de 16A courant nominale (20A pour une puissance > 3700W). Le raccordement doit être effectué avec des conducteurs rigides de cuivre - câble 3x2, 5 mm² pour une puissance totale de 3000W (câble 3x4.0 mm² pour une puissance > 3700W). Dans le contour électrique de l'alimentation de l'appareil, il est nécessaire à incorporer un dispositif qui assure le débrayage de tous les pôles dans les conditions d'une surtension de la catégorie III.

Pour monter le câble électrique d'alimentation au chauffe-eau il faut enlever le couvercle plastique (figure 2).

Le raccordement des fils d'alimentation doit correspondre aux signes mentionnés sur les bornes comme suit:

- la phase au signe A ou A1 ou L ou L1
- le neutre au signe N (B ou B1 ou N1)
- Il est obligatoire à connecter le câble protecteur à un raccord fileté, indiqué par le signe .

Après le montage il faut poser le couvercle plastique à sa place.

Renseignement à la figure 3:

TS – limiteur thermique; TR – thermorégulateur; S – interrupteur (pour les modèles qui en ont); R – réchaud; F – bride.

V. PROTECTION CATHODIQUE – UNE ANODE DE MAGNÉSIUM

Le protecteur de magnésium protège la surface du réservoir de la corrosion. C'est un élément consommé qui doit être remplacé annuellement.

En égard à l'exploitation continue de votre chauffe-eau, le fabricant vous conseille l'inspection de l'état de l'anode de magnésium par un technicien qualifié et son remplacement en cas de nécessité qui peut s'effectuer au cours de la prophylaxie de l'appareil. Pour le remplacement adressez-vous au service autorisé!

VI. MISE EN ROUTE DE L'APPAREIL.

1. Mise en route.

Avant de mettre votre chauffe-eau pour la première fois, assurez-vous qu'il est branché correctement dans

le circuit électrique et qu'il est rempli de l'eau.

La mise en route du chauffe-eau s'effectue à l'aide du dispositif incorporé qui était décrit dans le point 3.3 de l'article IV ou par le raccordement de la fiche mâle dans la prise de courant (si le modèle est fourni d'un cordon avec la fiche mâle).

2. Des chauffe-eau à commande électromécanique Fig.2:

1- Bouton isolé contre l'humidité pour la mise en route de l'appareil (pour les modèles fournis d'un commutateur)

2 – Manche pour le régulateur (seulement pour les modèles avec des thermostats réglables)

Interrupteur électrique à seul bouton poussoir

fig. 3b:

0 – position Arrêt;

I – position Marche;

Le bouton montre l'état /le régime/ de fonctionnement de l'appareil:

- elle s'allume quand l'appareil chauffe l'eau et
- elle s'éteint quand l'eau atteint la température programmée sur le thermostat..

Interrupteur électrique à double bouton poussoir fig. 3a:

0 – position Arrêt;

I; II – position Marche;

Sélection de degré de puissance de chauffe:

Puissance annoncée (marquée sur la plaque de l'appareil)	Bouton (I) en position Marche	Bouton (II) en position Marche	Les deux boutons en position Marche
1600 W	800 W	800 W	1600 W
2400 W	1200 W	1200 W	2400 W

Les boutons de l'interrupteur électrique s'allument quand ils sont en position Marche et l'appareil est en régime de chauffe. Ils s'éteignent quand la température programmée est atteinte et le thermorégulateur s'éteint.

- Réglage de la température (pour les modèles avec des thermostats réglables). Ce réglage permet la détermination de la température d'une manière mesurée ce qui est effectué à l'aide du manche du poste de commande.
- Choix d'un régime du travail pour des modèles de la fig.2:

Il y a quatre positions qui indiquent de différents régimes du travail de l'appareil.

REGIME CONTRE CONGELATION.

L'appareil est réglé à maintenir une température convenable qui ne permet pas de congélation de l'eau dans le chauffe-eau. L'appareil doit être branché à une ligne d'alimentation électrique et mis en marche. La soupape de sécurité et les tuyaux de la canalisation menant vers l'appareil doivent être protégés contre le gel.

REGIME D'ETE.

Ce réglage est convenable à la saison d'été. Il se caractérise avec une température maximale plus basse pour le réchauffement de l'eau ce qui assure un régime de travail économique de l'appareil.

E ECONOMIE D'ENERGIE

Dans ce mode l'eau dans l'appareil aura une température d'environ 60°C Cela permet de réduire les pertes de chaleur.



REGIME D'HIVER.

Ce réglage est convenable à la saison d'hiver. Il se caractérise avec une température maximale très élevée pour le réchauffement de l'eau. Ce régime assure une quantité d'eau maximale avec une température confortable.

A la figure 2 est montré le sens de la rotation du levier pour les modèles avec un thermostat réglable de l'extérieur.

3. Protection par température (valable pour tous les modèles).

L'appareil a un dispositif incorporé (un limiteur thermique) qui le protège en le débranchant de réseau électrique lorsque la température de l'eau dépasse les valeurs prédéterminées.



Après son activation ce dispositif ne se régénère pas et l'appareil ne fonctionnera pas. Contactez un centre de service agréé pour résoudre le problème.

VII. ENTRETIEN

Quand le chauffe-eau fonctionne bien, sous l'influence de la haute température à la superficie du réchaud est accumulé de calcaire. Cela est la cause d'un mauvais échange de chaleur entre le réchaud et l'eau. La température à la superficie du réchaud et autour de lui hausse. On entend un bruit d'une eau bouillante. Le thermorégulateur commence à marcher et à arrêter plus fréquemment. Il est possible que la protection de la température soit activée. A cause de cela le fabricant de cet appareil recommande une inspection de votre chauffe-eau à deux ans dans un atelier de service après-vente autorisé ou un centre de service licencié. Elle doit consister à nettoyage du protecteur d'anode (pour les chauffe-eau avec un recouvrement de céramique vitrifiée) et son remplacement en cas de nécessité. Chaque inspection doit être notée dans le certificat de garantie.

Nettoyez l'appareil avec un chiffon humide.

N'employez pas de produits de nettoyage récurants ou abrasifs. Ne pas verser ou projeter d'eau sur l'appareil.

Le fabricant n'assume aucune responsabilité pour tous les dommages résultants de tout manquement aux présentes instructions.



Instruction de protection de l'environnement

Les vieux appareils électriques possèdent des matériaux précieux et cela ils ne doivent pas être jetés à la poubelle avec les ordures ménagères! Nous vous prions de contribuer activement à la protection de l'environnement et apporter l'appareil dans les postes

spécialisés (s'il y en a).

I. WICHTIGE REGELN

1. Vorliegende technische Beschreibung und Bedienungsanleitung ist dazu bestimmt, Sie mit dem Gerät und den Anforderungen für seine richtigen Installation und Betrieb bekannt zu machen. Die Anleitung ist auch für die geprüften Techniker bestimmt, welche das Gerät montieren und im Falle eines Fehlers demontieren und reparieren werden.
2. Bitte beachten Sie, dass die Einhaltung der Hinweise in der vorliegenden Anleitung im Interesse des Käufers liegt. Zur gleichen Zeit wird sie als eine der Garantiebedingungen erklärt, die in der Garantiekarte erwähnt sind, damit der Käufer kostenlose Gartieleistungen nutzen darf. Der Hersteller haftet nicht für Beschädigungen am Gerät und eventuelle Schäden, die infolge eines Betriebes und/oder einer Montage, die den Hinweisen und den Instruktionen in dieser Anleitung nicht entsprechen, verursacht sind.
3. Der elektrische Boiler entspricht den Anforderungen von EN 60335-1, EN 60335-2-21.
4. Dieses Gerät ist dazu bestimmt, von Kindern, die 3 und über 3 Jahre alt sind, und Personen mit eingeschränkten physischen, empfindlichen oder geistigen Fähigkeiten, oder Menschen mit einem Mangel an Erfahrung und Wissen verwendet zu werden, soweit sie unter Beobachtung sind oder in Übereinstimmung mit dem sicheren Umgang mit dem Gerät instruiert sind und die Gefahren verstehen, die entstehen können.
5. Kinder sollten nicht mit dem Gerät spielen.
6. Kinder im Alter von 3 bis 8 Jahren dürfen nur den am Warmwasserbereiter angeschlossenen Wasserhahn betätigen.
7. Die Reinigung und die Wartung des Gerätes sollte nicht von Kindern durchgeführt werden, die nicht beaufsichtigt sind.

! **ACHTUNG!** Fehlerhafte Installation und Anschluss des Geräts kann gefährlich für die Gesundheit und das Leben der Verbraucher sein, wobei es möglich ist, dass es zu schweren Folgen für die Verbraucher führt, einschließlich aber nicht nur zu körperlichen Behinderungen und/oder zum Tod. Das könnte auch zu Sachschäden oder ihrer Beschädigung und/oder Vernichtung führen, sowie zu Personenschäden, die durch Überschwemmung, Explosion oder Feuer verursacht sind. Die Installation, der Anschluss an das Wasserversorgungs- und Elektrizitätsnetz sowie die Inbetriebnahme des Geräts dürfen nur von qualifizierten Elektrikern und Reparatur- und Installationstechnikern vorgenommen werden, die ihre Kompetenzen auf dem Territorium des Staates und in Übereinstimmung mit den gesetzlichen Vorschriften des entsprechenden Staates erworben haben, in dem die Installation und die Inbetriebnahme des Geräts geschehen.

! Alle Änderungen und Umbau an der Konstruktion und dem elektrischen Plan des Boilers sind untersagt. Wenn solche festgestellt werden, wird die Garantie für das Gerät aufgehoben. Unter Änderungen und Umbau versteht man jede Beseitigung von Teilen, welche vom Hersteller eingebaut sind, Einbau zusätzlicher Bauteile in den Boiler, Ersetzung von Teilen mit vergleichbaren Teilen, die vom Hersteller nicht zugestimmt sind.

Montage

1. Der Boiler soll nur in Räumen mit einer normalen Feuersicherung installiert werden.
2. Falls der Boiler in einem Badezimmer installiert wird, ist zu beachten, dass er nicht von der Dusche oder von der Handbrause mit Wasser übergossen wird.
3. Er ist nur für einen Gebrauch in geschlossenen und beheizten Räumen bestimmt, in denen die Temperatur unter 4°C nicht fällt. Er ist nicht bestimmt, in einem ununterbrochenen gedehnten Modus betrieben zu werden. Der elektrische Warmwasserbereiter darf unter keinen Umständen im Freien oder im Freien installiert werden, eine Installation unter diesen Bedingungen führt zum Erlöschen der Garantie.
4. Bei einer Befestigung an der Wand wird das Gerät an den tragenden Platten, die an seinem Körper montiert sind, gehängt (falls sie nicht montiert sind, müssen sie mittels der beigelegten Bolzen montiert werden).

Anschluss des Boilers an die öffentliche Wasserversorgung

1. Das Gerät ist bestimmt, heißes Wasser für den Haushalt und für kommunale Objekte zu versorgen, welche eine Wasserversorgung mit höchstens 6 bar (0.6 MPa) haben.
2. Das Montieren der Rückschlagklappe, welche samt mit dem Boiler verkauft wird, ist eine Soll-Vorschrift. Sie wird am Kaltwassereingang montiert, entsprechend dem Pfeil auf dem Körper der Rückschlagklappe, welche die Richtung des Eingangswassers zeigt. Es ist keine andere Verschlussarmatur zwischen der Klappe und dem Gerät zugelassen.

Ausnahme: Wenn die örtlichen Regelungen (Vorschriften) die Verwendung eines anderen Sicherheitsventils oder anderes Gerätes (die den EN 1487 oder EN 1489 entsprechen) erfordern, dann soll es zusätzlich gekauft werden.

Für Einrichtungen, die den EN 1487 entsprechen, soll der maximale angekündigte Betriebsdruck 0,7 MPa sein. Für andere Sicherheitsventile soll der Druck, der eingestellt ist, mit weniger als 0,1 MPa unter dem Druck auf dem Typenschild des Gerätes sein. In diesen Fällen soll das Sicherheitsventil, das mit dem Gerät angeliefert ist, nicht verwendet werden.

3. Das Sicherheitsventil und die Rohrleitungen an den Boiler müssen vor Frost geschützt werden.

Bei einem Ablaufschlauch soll sein freier Teil immer zu der Atmosphäre offen sein (aber nicht eingetaucht). Der Schlauch soll auch vor Frost geschützt werden..

4. Für die sichere Arbeit des Boilers ist es erforderlich, dass die Rückschlagklappe regelmäßig gereinigt und ihre normale Funktion geprüft wird /ob sie nicht blockiert ist/, indem in den Gebieten mit stark kalkhaltiges /hartes/ Wasser die Reinigung vom angehäuften Kalkstein notwendig ist. Diese Leistung gehört zu der Garantiewartung nicht. .

5. Um Schäden für den Verbraucher und Dritten, falls das System für Warmwasserversorgung Fehler zeigt, zu vermeiden, ist es notwendig, das Gerät in Räumen mit Boden-Hydroisolierung und Drainage in die Kanalisation zu installieren. Keinesfalls stellen Sie bitte unter dem Gerät Gegenstände, die nicht wasserbeständig sind. Falls das Gerät in einem Raum installiert wird, wo der Boden nicht hydroisoliert ist, ist es erforderlich, unter dem Gerät eine Schutzwanne mit Verbindung /Drainage/ zur Kanalisation zu stellen.

6. Im Betrieb (Beim Modus Wassererhitzen) ist es normal, dass Wasser von dem Wasserablaufsloch des Ventils tropft. Das Wasserablaufsloch ist zu der Atmosphäre offen zu lassen. Maßnahmen in Bezug auf das Beseitigen oder Sammeln der abgelassenen Wassermenge sind zu treffen, damit Schäden vermieden werden.

7. Wenn es die Wahrscheinlichkeit besteht, dass die Raumtemperatur unter 0 °C fällt, soll der Boiler entleert werden.

Wenn eine Entleerung des Boilers erforderlich ist, sorgen Sie an erster Stelle dafür, dass die Stromversorgung des Boilers abgeschaltet wird. Stoppen Sie den Wasserzufluss an das Gerät. Öffnen Sie den Warmwasserhahn der Mischbatterie. Öffnen Sie den Hahn 7 (Bild 4), um das Wasser aus dem Boiler zu entleeren. Wenn keiner solcher vorhanden ist, kann der Boiler direkt vom Eingangsrohr entleert werden, indem er zuerst von der Wasserleitung getrennt wird.

Anschluß an die Stromversorgung

1. Schalten Sie den Boiler nicht ein, wenn Sie sich nicht vergewissert haben, dass er voll mit Wasser ist.

2. Beim Anschluß des Boilers an das Stromversorgungsnetz ist für den ordnungsgemäßen Anschluß des Schutzleiters (bei Modellen ohne Schnur mit Stecker) zu achten.

3. Bei den Modellen, die ohne Versorgungsschnur und Stecker - Im elektrischen Versorgungskreis des Geräts muss eine Vorrichtung eingebaut werden, welche die Trennung aller Pole bei Überspannung III.

4. Bei fehlerhafter Versorgungsschnur (bei den Modellen, welche mit solcher ausgerüstet sind), ist sie von einem Vertreter der Service oder andere geprüfte Person ersetzt werden, um jedes Risiko auszuschliessen.

5. Während des Erhitzens kann ein pfeifendes (wie kochendes Wasser) Geräusch von dem Gerät gehört werden. Dies ist normal und ist kein Anzeichen für eine Fehlfunktion. Das Geräusch nimmt im Laufe der Zeit zu. Der Grund dafür ist der angesammelte Kalkstein. Damit das Geräusch beseitigt wird, ist es notwendig, dass man das Gerät reinigt. Diese Dienstleistung ist bei der Garantiebedingung nicht enthalten.

II. TECHNISCHE EIGENSCHAFTEN

1. Nennvolumen V, Liter – s. das Schild auf das Gerät
2. Nennspannung – s. das Schild auf das Gerät
3. Nennleistung – s. das Schild auf das Gerät
4. Nenndruck – s. das Schild auf das Gerät



Dies ist der Druck des Wasserversorgungsnetzes nicht. Dies ist der für das Gerät geltende Druck und bezieht sich auf die Anforderungen der Sicherheitsnormen.

5. Typ des Boilers - geschlossener Speicher-Warmwasserwärmer, wärmeisoliert
6. Tageselektroenergieverbrauch - siehe Anhang I
7. Angegebenes Lastprofil – siehe Anhang I
8. Menge des Mischwassers bei 40°C V40 in Litern - siehe Anhang I
9. Maximale Temperatur des Thermostats - siehe Anhang I
10. Standardtemperatureinstellungen - siehe Anhang I
11. Energieeffizienz bei der Wassererwärmung - siehe Anhang I

III. BESCHREIBUNG UND ARBEITSPRINZIP

Das Gerät besteht aus einem Körper, einem Flansch im unteren Teil / bei vertikaler Befestigung des Boilers/ oder seitlich / bei Boiler, die horizontal zu befestigen sind /, einer Kunststoff- Schutzplatte und einer Rückschlagklappe.

1. Der Körper besteht aus einem Stahlbehälter (Wasserbehälter), einem Mantel (Aussenhaut) und einer Wärmeisolierung zwischen Ihnen, welche aus einem ökologisch reinen hochdichten Polyurethanschaum, und zwei Rohren mit G $\frac{1}{2}$ - Gewinde für die Kalt-Wasser-Zuführung (mit blauen Ring) und zum Ablassen des Warmwassers (mit einem roten Ring). Der Innenbehälter, kann modellbezogen zwei Typen sein:

- aus schwarzem Stahl mit einer speziellen glaskeramischen Beschichtung oder emailbeschichtet
 - aus rostfreiem Stahl
2. An dem Flansch ist ein elektrischer Heizer montiert. Bei den Boilern mit einer glaskeramischen Beschichtung ist auch ein Magnesium-Schutz montiert.

Der elektrische Heizer dient zur Erwärmung des Wassers im Behälter und wird vom Thermostat geteuert, der automatisch die notwendige Temperatur vorrecht erhält.

Das Gerät ist mit einer eingebauten Überhitzungsschutzvorrichtung (Thermoschalter) ausgerüstet, welche den Heizer vom elektrischen Diese Vorrichtung setzt nicht selbstständig zurück.

3. Die Rückschlagklappe vermeidet das volle Ausleeren des Geräts falls von der Wasserversorgung kein kaltes Wasser zugeführt wird. Sie schützt das Gerät bei der Heizung gegen Druckerhöhung im Wasserbehälter über den zulässigen Wert (! bei der Heizung dehnt sich das Wasser aus und der Druck steigert), durch Auslassung des Überschusses durch die Drainage-Öffnung.



Die Rückschlagklappe kann das Gerät vor höheren als für das Gerät erklärten, von der Wasserleitung zugeführten Druck, nicht schützen.

IV. MONTAGE UND ANSCHLUSS



Achtung! Fehlerhafte installation und anschluss des geräts kann gefährlich für die gesundheit und das leben der verbraucher sein, wobei es möglich ist, dass es zu schweren folgen für die verbraucher führt, einschließlich aber nicht nur zu körperlichen behinderungen und/ auch zum tod. Das könnte auch zu sachschäden oder ihrer beschädigung und/ oder vernichtung führen, sowie zu personenschäden, die durch überschwemmung, explosion oder feuer verursacht sind.

Die installation, der anschluss an das wasserversorgungs- und elektrizitätsnetz sowie die inbetriebnahme des geräts dürfen nur von qualifizierten elektrikern und reparatur- und installationstechnikern vorgenommen werden, die ihre kompetenzen auf dem territorium des staates und in übereinstimmung mit den gesetzllichen vorschriften des entsprechenden staates erworben haben, in dem die installation und die inbetriebnahme des geräts geschehen.

1. Montage

Es wird empfohlen, das Gerät möglichst nah an die Stellen, wo das Warmwasser benutzt wird, zu installieren, damit die Wärmeverluste in der Leitung reduziert werden. Falls der Boiler in einem Badezimmer installiert wird, ist zu beachten, dass er nicht von der Dusche oder von der Handbrause mit Wasser übergossen wird.

Bei einer Befestigung an der Wand wird das Gerät an den tragenden Platten, die an seinem Körper montiert sind, gehängt (falls sie nicht montiert sind, müssen sie mittels der beigelegten Bolzen montiert werden). Das Aufhängen wird auf zwei Haken gemacht (min. Φ 10 mm), die zuverlässig an der Wand befestigt sind (sie sind dem Aufhängeset nicht beigelegt).

Die Konstruktion der tragenden Platte bei vertikale Boiler (GCV) ist universal und erlaubt einen Abstand zwischen den Haken von 220 bis 310 mm - Bild 1.



Um Schäden für den Verbraucher und Dritten, falls das System für Warmwasserversorgung Fehler zeige, zu vermeiden, ist es notwendig, das Gerät in Räumen mit Boden-Hydroisolierung und Drainage in die Kanalisation zu installieren. Keinesfalls stellen Sie bitte unter dem Gerät Gegenstände, die nicht wasserbeständig sind. Falls das Gerät in einem Raum installiert wird, wo der Boden nicht hydroisoliert ist, ist es erforderlich, unter dem Gerät eine Schutzwanne mit Verbindung /Drainage/ zur Kanalisation zu stellen.



Bemerkung: Die Schutzwanne gehört zur Anlage nicht und wird vom Verbraucher gewählt.

2. Anschluss des Boilers an die öffentliche Wasserversorgung

Bild 4:

Wo: 1- Eingangrohr; 2 – Schutzklappe; 3- Reduzierventil (bei einem Druck in der Wasserleitung über 0.6 MPa); 4- Verschlusshahn; 5 – Trichter zum Anschluss an die Kanalisation; 6- Schlauch; 7 – Ablaufhahn für Boilerentleerung

Beim Anschluss des Boilers zur Wasserversorgung muss man die Hinweiszeichen /farbige Ringe/ der Rohre berücksichtigen: blau – für Kaltwasser /Zufuhrwasser/, rot – für das Heisswasser /Ausgangswasser/.

Das Montieren der Rückschlagklappe, welche samt mit dem Boiler verkauft wird, ist eine Soll-Vorschrift. Sie wird am Kaltwassereingang montiert, entsprechend dem Pfeil auf dem Körper der Rückschlagklappe, welche die Richtung des Eingangswassers zeigt. Es ist keine andere Verschlussarmatur zwischen der Klappe und dem Gerät zugelassen.

Ausnahme: Wenn die örtlichen Regelungen (Vorschriften) die Verwendung eines anderen Sicherheitsventils oder anderes Gerätes (die den EN 1487 oder EN 1489 entsprechen) erfordern, dann soll es zusätzlich gekauft werden. Für Einrichtungen, die den EN 1487 entsprechen, soll der maximale angekündigte Betriebsdruck 0.7 MPa sein. Für andere Sicherheitsventile soll der Druck, der eingestellt ist, mit weniger als 0.1 MPa unter dem Druck auf dem Typenschild des Gerätes sein. In diesen Fällen soll das Sicherheitsventil, das mit dem Gerät angeliefert ist, nicht verwendet werden.



Das Vorhandensein anderer /alten/ Rückschlagklappen kann nach dem Schauen Ihres Geräts führen, deshalb sind sie zu entfernen.



Andere Absperrventile zwischen dem Sicherheitsventil (Sicherheitseinrichtung) und dem Gerät sind nicht erlaubt.



Das Einschrauben der Klappe an Gewinden, die länger als 10 mm sind, ist untersagt. Im entgegengesetzten Fall kann das zum Schaden Ihrer Klappe führen und ist für Ihr Gerät gefährlich.



Bei den Boilern mit vertikaler Befestigung muss die Schutzklappe zum Eingangsrohr bei entfernter Kunststoff-Platte des Geräts gemacht werden. Nach der Montage soll ihre Position die am Bild 2 gezeigte sein.



Das Sicherheitsventil und die Rohrleitungen an den Boilern müssen vor Frost geschützt werden. Bei einem Ablaufschlauch soll sein freier Teil immer zu der Atmosphäre offen sein (aber nicht eingetaucht). Der Schlauch soll auch vor Frost geschützt werden.

Das Auffüllen des Boilers wird durch Öffnen des Hahns für die Zuführung des Kaltwassers von der Wasserversorgung zum Boiler und des Hahns für Heißwasser der Mischbatterie gemacht. Nach dem Auffüllen muss von der Mischbatterie ein ununterbrochener Wasserstrahl fließen. Jetzt können Sie den Heißwasser-Hahn zumachen.

Wenn eine Entleerung des Boilers erforderlich ist, sorgen Sie an erster Stelle dafür, dass die Stromversorgung des Boilers abgeschaltet wird. Stoppen Sie den Wasserfluss an das Gerät. Öffnen Sie den Warmwasserhahn der Mischbatterie. Öffnen Sie den Hahn 7 (Bild 4), um das Wasser aus dem Boiler zu entleeren. Wenn keiner solcher vorhanden ist, kann der Boiler direkt vom Eingangsrohr entleert werden, indem er zuerst von der Wasserleitung getrennt wird. Es ist normal, dass bei der Abnahme des Flansches einige Liter Wasser herunterfließen, die im Wasserbehälter waren.



Bei dem Abfließen muss man dafür sorgen, dass es keine Schäden vom fließenden Wasser entstehen.

Im Falle, dass der Druck im Wasserleitungsnetz den im oberen Absatz 1 angegebenen Wert überschreitet, dann ist ein Reduzierventil zu montieren. Sonst wird der Boiler falsch im Betrieb gesetzt. Der Hersteller haftet für Folgen auf Grund des unrechtmäßigen Betriebs des Geräts nicht.

3. Anschluß an die Stromversorgung



Bevor Sie die Stromversorgung einschalten, vergewissern Sie sich, dass das Gerät voll mit Wasser ist.

3.1. Bei den Modellen, die mit Versorgungsschnur und Stecker ausgerüstet sind, wird das Gerät durch Anschließen des Steckers an die Steckdose eingeschaltet. Das Abschalten wird durch Ausschalten des Netzsteckers aus der Steckdose.



Die Steckdose muss ordnungsgemäß an einen eigenen Stromkreis mit versehener Schutzschaltung angeschlossen werden. Es muss geerdet werden.

3.2. Wassererwärmer, ausgestattet mit einem Stromversorgungsschnur ohne Stecker
Das Gerät muss an einen eigenen Stromkreis von der festen Elektroinstallation angeschlossen sein, der mit einer Sicherung mit angegebenem Nennstrom 16A (20A für Leistung > 3700W) ausgestattet ist. Der Anschluss muss ständig erfolgen – ohne Stecker und Steckdosen. Der Stromkreis soll mit einer Sicherung und einem eingebauten Gerät ausgestattet sein, das die Trennung aller Pole unter den Bedingungen einer Überspannung Kategorie III bereitstellt.

Der Anschluss der Leitungen des Stromversorgungsschnures des Geräts sollte erfolgt werden, wie folgt:

- Leitung mit brauner Farbe der Isolation - an den stromführenden Leiter der Elektroinstallation (L)
- Leitung mit blauer Farbe der Isolation – an den Neutralleiter der Elektroinstallation (N)
- Leitung mit gelb-grüner Farbe der Isolation – an den Schutzleiter der Elektroinstallation (⏚)

3.3. Wassererwärmer ohne Stromversorgungsschnur

Das Gerät muss an einen eigenen Stromkreis von der festen Elektroinstallation angeschlossen sein, der mit einer Sicherung mit angegebenem Nennstrom 16A (20A für Leistung > 3700W) ausgestattet ist. Der Anschluss erfolgt durch eindrängige (feste) Kupferleitern – Kabel 3 x 2,5mm² für Gesamtleistung 3000W (Kabel 3 x 4,0mm² für Leistung > 3700W). Im elektrischen Versorgungskreis des Geräts muss eine Vorrichtung eingebaut werden, welche die Trennung aller Pole bei Überspannung III. Stufe garantiert. Um den elektrischen Versorgungskabel zum Boiler anzuschließen, ist es notwendig den Kunststoffdeckel zu entfernen (Bild 2).

Das Anschließen der Stromleiter soll in Übereinstimmung mit den Kennzeichnungen der Klemmen erfolgen, wie folgt:

- Schließen Sie den Phasenleiter zu der Kennzeichnung A oder A1 oder L oder L1 an.
- Schließen Sie den Neutralleiter zu der Kennzeichnung N (B oder B1 oder N1) an.
- Der Schutzleiter muss unbedingt an die Schraubverbindung mit Bezeichnung (⏚) angeschlossen werden.

Nach der Montage ist der Kunststoffdeckel wieder auf seine Stelle zu setzen!

Erläuterung zum Bild 3:

TS – Thermostalter; TR – Thermoregler; R – Heizer; F – Flansch; KL-Lüsterklemme.

V. KORROSIONSSCHUTZ - MAGNESIUMANODE

Der Magnesiumanodenbeschützer schützt zusätzlich die innere Oberfläche des Behälters vor Korrosion. Er erscheint als ein Verschleißteil, der einen regelmäßigen Austausch erfordert.

Im Hinblick auf die langfristige und sichere Bedienung Ihres Wassererwärmers empfiehlt der Hersteller eine regelmäßige Überprüfung des Zustandes der Magnesiumanode von einem qualifizierten Techniker und einen Ersatz notfalls. Das kann während der regelmäßigen Wartung des Gerätes durchgeführt werden.

Bei dem Ersatz wenden Sie sich an ein autorisiertes Service-Zentrum!

VI. ARBEIT MIT DEM GERÄT

1. Einschalten des Geräts.

Vor dem ersten Einschalten des Geräts stellen Sie sicher, dass der Wassererwärmer ordnungsgemäß zu dem Stromnetz eingeschaltet und mit Wasser gefüllt ist. Das Einschalten des Wassererwärmers erfolgt mittels der Vorrichtung, die in der Installation integriert und im Unterpunkt 3.3 des Punktes IV beschrieben ist, oder mittels des Anschließens des Anschlusssteckers mit der Steckdose (wenn das Modell eine Schnur mit Stecker hat).

2. Wassererwärmer mit elektromechanischer Steuerung

Abbildung 2, wo:

1 – Eine von der Feuchtigkeit isolierte Taste zum Einschalten des Gerätes (bei Modellen mit einem Schalter)

2 – Griff für den Regler (nur bei Modellen mit regelbarem Thermostat)

Schalter mit einer Taste abb.3b:

0 – AUS (ausgeschaltet);

I – EIN (eingeschaltet);

Der Schalter weist auf den Zustand (den Arbeitsmodus) hin, in dem sich das Gerät befindet:

- sie leuchtet beim Erwärmen des Wassers und;
- erlischt beim Erreichen der von dem Thermostat hingewiesenen Wassertemperatur. .

Schalter mit zwei Tasten abb.3a:

0 – AUS (ausgeschaltet);

I; II – EIN (eingeschaltet);

Wahl nach Maß an Kapazität des Erwärms:

Erklärte Kapazität (auf dem Typenschild kennzeichnet)	Eingeschaltete Taste (I)	Eingeschaltete Taste (II)	Beim Einschalten der beiden Tasten
1600 W	800 W	800 W	1600 W
2400 W	1200 W	1200 W	2400 W

Die Schaltertasten leuchten, wenn sie eingeschaltet sind und das Gerät im Erwärmsmodus arbeitet. Sie erlöschen beim Erreichen der eingestellten Temperatur und beim Ausschalten des Thermostates.

- Einstellung der Temperatur (bei den Modellen mit regelbarem Thermostat). Diese Einstellung ermöglicht das gleichmäßige Stellen der gewünschten Temperatur, das durch den Griff von der Steuerungsplatte erfolgt wird.
- Auswählen des Arbeitsmodus bei den Modellen aus der Abb. 2: Es werden 4 Positionen erwähnt, die verschiedene repräsentative Arbeitsmodi des Gerätes zeigen.

MODUS FROSTSCHUTZ.

Bei dieser Einstellung hält das Gerät eine Temperatur, die dem Wasser drin zu frieren nicht erlaubt. Die Stromversorgung des Gerätes muss eingeschaltet sein und das Gerät muss eingeschaltet sein. Das Sicherheitsventil und die Rohrleitung zu dem Gerät müssen unbedingt gegen Frost gesichert werden. Im Falle, dass die Stromversorgung aus irgendeinem Grund ausgeschaltet wird, besteht die Gefahr auf Erfrieren des Wassers in dem Wasserbehälter. Bei dauerhafter Abwesenheit (mehr als eine Woche) empfehlen wir, dass Sie das Wasser aus dem Gerät abtropfen lassen.

SOMMERMODUS.

Diese Einstellung eignet sich für die Sommersaison und wird durch eine geringere maximale Wassererwärmungstemperatur gekennzeichnet, die einen Sparmodus bei der Arbeit des Gerätes sichert.

E STROMSPAREN.

In diesem Modus wird Temperatur des Wassers ca. 60°C erreicht. Auf dieser Art und Weise werden die Wärmeverluste reduziert.


WINTERMODUS.

Diese Einstellung eignet sich für die Wintersaison und wird durch höhere maximale Temperatur der Erwärmung des Wassers im Gerät gekennzeichnet. Dieser Modus bietet eine maximale Menge an Wasser mit angenehmer Temperatur an.

Auf der Abb. 2 wird die Drehrichtung des Knopfes für die Modelle mit extern einstellbarem Thermostat gezeigt.

3. Überhitzungsschutz (gilt für alle Modelle).

Das Gerät ist mit einer speziellen Vorrichtung (Thermoschalter) zwecks Schutz gegen Überhitzung des Wasser ausgerüstet; diese Vorrichtung schaltet den Heizer vom Stromnetz ab, wenn die Temperatur zu hohe Werte erreicht.



Nach der Aktivierung wird diese Anlage nicht selbst wiederhergestellt und das Gerät wird nicht funktionieren. Treten Sie mit einem autorisierten Kundenbedienungscenter in Bezug auf die Problemlösung im Kontakt.

VII. PERIODISCHE WARTUNG

Bei normalem Betrieb des Boilers, setzt sich unter der Wirkung der hohen Temperatur Kalk (s.g. Kesselstein) an der Oberfläche des Heizers ab. Das verschlechtern den Wärmetausch zwischen den Heizer und das Wasser. Die Temperatur der Heizeroberfläche und in der Zone um ihn erhöht sich. Es erscheint ein charakterisches Geräusch /das Geräusch des kochenden Wassers/. Der Thermoregler fängt an, häufiger ein- und auszuschalten. Es ist ein falsches Auslösen der Überhitzungsschutz möglich. Deswegen empfiehlt der Hersteller dieses Geräts jede zwei Jahre eine Wartung /Prophylaxe/ Ihres Boilers von einem zuständigen Service. Diese Wartung muss eine Reinigung und Revision der Schutzenode einschliessen (bei Boiler mit glaskeramischen Beschichtung), die gegebenenfalls mit einer neuen ersetzt werden muss. Um das Gerät zu reinigen, gebrauchen Sie ein feuchtes Tuch. Verwenden Sie abrasive und lösungshaltige Reinigungsmittel nicht. Gießen Sie das Gerät mit Wasser nicht.

Der Hersteller haftet für Folgen auf Grund der Nichteinhaltung der vorliegenden Anleitung nicht.



Anweisungen zum Umweltschutz.

Die alten elektrischen Geräte enthalten wertvolle Materialien und sind deshalb nicht gemeinsam mit dem Hausmüll zu entsorgen! Wir bitten Sie aktiv zum Umweltschutz beizutragen und das Gerät in die speziellen Ankaufstellen zu entsorgen (falls solche vorhanden sind).

1. ВАЖНЫЕ ПРАВИЛА

1. Настоящая инструкция ознакомит Вас с изделием и условиями его правильного монтажа и эксплуатации. Инструкция предназначена также для технических специалистов, которые будут выполнять первоначальный монтаж устройства, его демонтаж и ремонт в случае неполадок. Соблюдение настоящей инструкции необходимо в интересах покупателя, а также является одним из условий, указанных в гарантии.
2. Прошу вас, имейте ввиду, что соблюдение указаний в настоящей инструкции прежде всего в интересе покупателя, но вместе с этим одно из условий гарантий, указанных в карте гарантии, чтобы покупатель мог бы пользоваться бесплатно гарантийное обслуживание. Производитель не несет ответственность для увреждений прибора и возможных увреждений, причиненных в результате эксплуатации и/или установки, которые не соответствуют на указания и инструкции в этом руководстве.
3. Электрический бойлер отвечает требованиям EN 60335-1, EN 60335-2-21.
4. Этот прибор предназначен быть использован детьми 3 и больше 3 летнего возраста и людьми с ограниченными физическими, чувствительными или умственными способностями, или людьми с отсутствием опыта и познаний, если они под наблюдением или их инструктировали в соответствии с безопасным употреблением прибора и они понимают опасности, которые могли бы возникнуть.
5. Детям нельзя играть с прибором.
6. Дети в возрасте от 3 до 8 лет имеют право работать только с краном, подключенным к водонагревателю.
7. Уборка и обслуживание прибора нельзя быть выполнена детьми, которые не контролируются.

⚠ ВНИМАНИЕ! Неправильная установка и подключение прибора могут сделать его опасным для здоровья и жизни потребителей, привести к серьезным и необратимым последствиям, в том числе, к физическим повреждениям и/или смерти. Неправильная установка и подключение прибора может привести к повреждению и/или уничтожению имущества как потребителей, так и третьих лиц, в частности, к затоплению, взрыву, пожару.

Монтаж, подключение к водопроводу и к электрической сети должны выполняться квалифицированными специалистами по монтажу и ремонту приборов, которые получили свою квалификацию на территории страны, в которой осуществляется монтаж и ввод в эксплуатацию прибора и в соответствии с нормами ее законодательства.

⚠ Любые изменения в конструкции и электрической схеме водонагревателя запрещены. При выявлении внесенных изменений прибор снимается с гарантии. Под изменениями подразумевается любое удаление заводских элементов, установка в водонагревателе дополнительных компонентов, замена элементов аналогичными, но не одобренными производителем.

Монтаж

1. Водонагреватель следует устанавливать только в помещениях, соответствующих требованиям пожарной безопасности.
2. В ванной комнате водонагреватель устанавливается в таком месте, куда не попадает вода из душа.
3. Прибор должен эксплуатироваться только в закрытых и отапливаемых помещениях, в которых температура не падает ниже 4°C и не предназначен для работы в непрерывном проточном режиме. Ни в коем случае нельзя устанавливать электрический водонагреватель на открытом воздухе или снаружи, установка в этих условиях аннулирует гарантию.
4. Водонагреватель устанавливается с помощью планки, прикрепленной к его корпусу (если она не закреплена, это следует выполнить с помощью креплений в комплекте водонагревателя).

Подключение водонагревателя к водопроводной сети

1. Прибор предназначен для обеспечения горячей водой бытовых объектов, оборудованных водопроводной сетью с рабочим давлением не более 6 атм. (0,6 МПа).
2. Установка предохранительного клапана, входящего в комплект водонагревателя, является обязательной. Предохранительный клапан устанавливается на входящем патрубке / для холодной воды, в соответствии с расположением стрелки на его корпусе, указывающей направление потока воды. Не допускается установка запорной арматуры между клапаном и устройством.

Исключение: если местные законодательные или технические нормы требуют использование другого предохранительного клапана или устройства (отвечающее требованиям стандартов EN 1487 или EN 1489), его необходимо приобрести дополнительно. Для устройств, отвечающих требованиям стандартов EN 1487

максимальное заявленное рабочее давление должно быть 0.7 МПа. Для других предохранительных клапанов заявленное рабочее давление должно быть на 0.1 МПа ниже указанного на табличке прибора. В этих случаях нельзя использовать предохранительный клапан, который входит в комплект водонагревателя.

3. Возвратно предохранительный клапан и трубопровод от него к водонагревателю должны быть защищенными от замораживания. При дренировании с шлангом – его свободный конец должен всегда быть открытым к атмосфере (Не погруженный). Шланг тоже должен быть обеспечен против замораживания.

4. Для безопасной работы водонагревателя необходимо регулярно проверять работу (на предмет блокирования) и очищать предохранительный клапан, а при эксплуатации прибора с более жесткой водой, необходимо очищать его от накипи. Эта услуга не входит в гарантийное обслуживание.

5. В целях безопасности потребителя и третьих лиц в случае неполадок в системе водоснабжения необходимо устанавливать водонагреватель в помещениях, имеющих напольную гидроизоляцию и канализационный дренаж. Запрещается устанавливать водонагреватель над предметами, не имеющими защиты от воздействия воды. При установке прибора в помещениях без напольной гидроизоляции необходимо под водонагревателем установить защитную ванну с канализационным дренажом.

6. Во время эксплуатации прибора – (в режиме нагрева воды) – возможно появление капель воды из дренажного отверстия предохранительного клапана. Это не является неисправностью прибора.

7. Если есть вероятность, что температура в помещении снизится ниже 0°C, из водонагревателя необходимо удалить воду.

Если необходимо слить из водонагревателя воду, прежде всего, необходимо отключить его от электросети. Остановите подачу воды к прибору. Откройте кран для горячей воды смесителя. Откройте кран 7 (рис. 4) для того, чтобы слить воду из водонагревателя. Если при установке водонагревателя такой кран не устанавливался, то из водонагревателя можно слить воду прямо из входного патрубка, который предварительно должен быть отсоединен от водопровода. При снятии фланца обычно вытекает несколько литров воды, оставшейся во внутреннем баке.

Подключение к электрической сети

1. Не включайте водонагреватель, не убедившись, что он наполнен водой.

2. При подключении водонагревателя к электрической сети необходимо обратить внимание на правильное подключение заземления.

3. Водонагреватель без кабеля питания должен подключаться к отдельной цепи электрической сети, защищенной автоматическим выключателем. Автоматический выключатель должен обеспечивать разъединение всех полюсов в условиях перенапряжения категории III

4. Если шнур питания (в моделях, оснащенных таковым) поврежден, он должен быть заменен представителем сервиса или лицом с подобной квалификацией во избежание любого риска.

5. Во время нагрева воды прибор может издавать свистящий шум (процесс нагревания воды). Это не является неисправностью прибора. Шум может усиливаться со временем из-за появления накипи. Чтобы устранить шум, необходимо почистить прибор. Эта услуга не покрывается гарантией.

**Уважаемые клиенты,
Надемся, что этот прибор повысит комфорт Вашего дома.**

II. ТЕХНИЧЕСКИЕ ХАРАКТЕРИСТИКИ

1. Номинальный объем V, литры см. табличку на приборе
2. Номинальное напряжение - см. табличку на приборе
3. Номинальная мощность - см. табличку на приборе
4. Номинальное давление - см. табличку на приборе



Это не давление водопроводной сети. Номинальное давление относится к прибору и соответствует требованиям стандартов безопасности.

5. Тип водонагревателя - закрытый накопительный водонагреватель, с теплоизоляцией
6. Ежедневное потребление электроэнергии – см. Приложение I
7. Объявленный профиль нагрузки - см. Приложение I
8. Количество смешанной воды при 40°C V40 в литрах – см. Приложение I
9. Максимальная температура термостата – см. Приложение I
10. Заводские настройки температуры – см. Приложение I
11. Энергоэффективность в режиме нагрева воды – см. Приложение I

III. ОПИСАНИЕ И ПРИНЦИП ДЕЙСТВИЯ

Устройство состоит из корпуса, фланца в нижней части / у водонагревателей, предназначенных для вертикальной установки/ или в боковой части /у водонагревателей, предназначенных для горизонтальной установки /, предохранительной пластмассовой панели и предохранительного клапана.

1. Корпус состоит из стального резервуара (внутреннего бака) и кожуа (внешняя обшивка) с теплоизоляцией между ними из экологического чистого пенополиуретана высокой плотности, и двух патрубков с резьбой G 1/2 - для подачи холодной воды (с синим кольцом) и для выхода горячей воды (с красным кольцом).

Внутренний бак - из черной стали, защищенной специальным стеклокерамическим антикоррозийным покрытием

2. На фланце устанавливаются нагревательный элемент и термостат. В водонагреватели с внутренним баком со стеклокерамическим покрытием устанавливается также и магниевый анод. Нагревательный элемент служит для нагревания воды во внутреннем баке и управляется термостатом, который автоматически поддерживает определенную температуру.

Термостат снабжен встроенным устройством защиты от перегрева (термовыключатель), которое выключает нагревательный элемент, когда температура воды превышает допустимое значение.

3. Предохранительный клапан предотвращает утечку воды из водонагревателя при остановке подачи холодной воды из водопроводной сети. Он защищает устройство от повышения давления во внутреннем баке свыше установленного в режиме нагрева (! при повышении температуры вода расширяется) путем выпуска излишков воды через дренажное отверстие



Предохранительный клапан не может защитить прибор в случае подачи воды из водопроводной сети под давлением, превышающим давление, разрешенное для безопасной эксплуатации прибора.

IV. МОНТАЖ И ПУСК



***ВНИМАНИЕ!** Неправильная установка и подключение прибора могут сделать его опасным для здоровья и жизни потребителя, привести к серьезным и необратимым последствиям, в том числе, к физическим повреждениям и/или смерти. Неправильная установка и подключение прибора может привести к повреждению и/или уничтожению имущества как потребителем, так и третьих лиц, в частности, к затоплению, взрыву, пожару. Монтаж, подключение в водопроводу и к электрической сети должны выполняться квалифицированными специалистами по монтажу и ремонту приборов, которые получили свою квалификацию на территории страны, в которой осуществляется монтаж и ввод в эксплуатацию прибора и в соответствии с ее нормами.*



Примечание: Установка прибора производится за счет покупателя.

1. Установка.

Водонагреватель рекомендуется устанавливать в максимальной близости к месту использования горячей воды, чтобы сократить потери тепла воды в трубопроводе. В ванной комнате водонагреватель устанавливается в таком месте, куда не попадает вода из душа.

Водонагреватель устанавливается с помощью планки, прикреплённой к его корпусу (если она не закреплена, это следует выполнить с помощью креплений в комплекте водонагревателя). Установка осуществляется с помощью двух крючков (мин. Ø 10 мм), прочно закрепленных на стене (не входят в комплект).

Конструкция несущей планки у водонагревателей, предназначенных для вертикальной установки универсальна, и позволяет установить расстояние между крючками от 220 до 310 мм (рис.1а).



В целях безопасности потребителя и третьих лиц в случае неполадок в системе водоснабжения необходимо устанавливать водонагреватель в помещениях, имеющих напольную гидроизоляцию и канализационный дренаж. Запрещается устанавливать водонагреватель над предметами, не имеющими защиты от воздействия воды. При установке прибора в помещениях без напольной гидроизоляции необходимо под водонагревателем установить защитную ванну с канализационным дренажом.



Примечание: защитная ванна не входит в комплект водонагревателя.

2. Подключение водонагревателя к водопроводной сети.

Рис. 4 - Иде: 1 - Входная труба; 2 - предохранительный клапан; 3 - редукционный клапан (при давлении в водопроводе выше 0,7 МПа); 4 - запорный клапан; 5 - воронка, подсоединенная к канализационной системе; 6 - шланг; 7 - кран для слива воды из водонагревателя.

При подключении водонагревателя к водопроводной сети необходимо обратить внимание на кольца патрубков: синее - для холодной / поступающей/ воды, красное для горячей /выходящей/ воды. Установка предохранительного клапана, входящего в комплект водонагревателя является обязательной. Предохранительный клапан устанавливается на входящем патрубке / для холодной воды, в соответствии с расположением стрелки на его корпусе, указывающей направление потока воды.

Не допускается установка запорной арматуры между клапаном и устройством. Исключение: если местные законодательные или технические нормы требуют использование другого предохранительного клапана или устройства (отвечающего требованиям стандартов EN 1487 или EN 1489), его необходимо приобрести дополнительно. Для устройств, отвечающих требованиям стандартов EN 1481 максимальное заявленное рабочее давление должно быть 0,7 МПа. Для других предохранительных клапанов заявленное рабочее давление должно быть на 0,1 МПа ниже указанного на табличке прибора. В этих случаях нельзя использовать предохранительный клапан, который входит в комплект водонагревателя.



Наличие установленного стороннего/старого/ предохранительного клапана может привести к повреждению водонагревателя, поэтому он должен быть заменен.



Не допускается установка запорной арматуры между предохранительным клапаном и прибором.



Не допускается закручивание клапана на резьбу длиной более 10 мм, это может привести к повреждению клапана и поломке водонагревателя.



Предохранительный клапан и патрубок, на котором он установлен должны быть защищенными от замерзания. При использовании дренажного шланга - его свободный конец не должен погружаться в воду. Шланг должен быть защищен от замерзания.

Для заполнения водонагревателя водой необходимо открыть кран подачи холодной воды из водопроводной сети и кран для горячей воды смесителя. После наполнения водонагревателя водой из смесителя потечет постоянная струя воды, после чего можно закрыть кран для горячей воды смесителя.

Если необходимо слить из водонагревателя воду, прежде всего, необходимо отключить его от электросети. Остановите подачу воды к прибору. Откройте кран для горячей воды смесителя. Откройте кран 7 (рис. 4) для того, чтобы слить воду из водонагревателя. Если в установке он не монтирован, то из бойлера можно вылить воду прямо из входящей из него трубы, которая предварительно может быть демонтирована от водопровода.


При снятии фланца обычно вытекает несколько литров воды, оставшейся во внутреннем баке.




При сливе воды необходимо предпринять меры предосторожности во избежание причинения ущерба и повреждений.

В случае, если давление в водопроводной сети превышает указанное в параграфе I значение, то необходимо установить редукционный клапан, в противном случае производителем не гарантируется правильная работоспособность водонагревателя. Производитель не несет ответственность за проблемы, связанные с неправильной эксплуатацией прибора.

3. Подключение к электрической сети

 **Перед подключением водонагревателя к электрической сети необходимо убедиться, что он заполнен водой.**

3.1. Водонагреватель, оснащенный кабелем питания с вилкой, подключается к электрической сети путем вставки вилки в розетку. Отсоединение от электрической сети происходит выключением вилки из розетки.

 **Розетка должна быть правильно подключена к электрической сети и защищена автоматическим выключателем. Розетка должна быть заземлена**

3.2. Водонагреватель, оснащенный кабелем питания без вилки, должен подключаться к отдельной цепи электрической сети, защищенной автоматическим выключателем с заявленным номинальным током 16А (20А для мощности более 3700 Вт). Соединение должно быть неразрывным – без штепсельных соединений. Автоматический выключатель должен обеспечивать разъединение всех полюсов в условиях перенапряжения категории III. Подключение проводов кабеля питания прибора должно происходить по следующей схеме:

- Провод коричневого цвета – к проводу фазы электрической сети (L)
- Провод синего цвета – к проводу нуля электрической сети (N)
- Провод желто-зеленого цвета – к проводу заземления электрической сети (⏚)

3.3. Водонагреватель без кабеля питания должен подключаться к отдельной цепи электрической сети, защищенной автоматическим выключателем с заявленным номинальным током 16А (20А для мощности более 3700 Вт). Соединение осуществляется медным проводом с одной жилой (силовой кабель 3x2,5 мм² для общей мощности 3000Вт (кабель 3x4,0 мм² для общей мощности более 3700Вт).

Автоматический выключатель должен обеспечивать разъединение всех полюсов в условиях перенапряжения категории III. Для подсоединения кабеля питания к водонагревателю необходимо снять пластмассовую крышку. Подсоединение проводов должно быть в соответствии с маркировкой электрических зажимов:

- Провод фазы к обозначению А или А1 или L или L1
- Провод нуля к обозначению В или В1 или N1
- Провод заземления подсоединить к винтовому соединению, обозначенному знаком ⏚

После монтажа, пластмассовая крышка устанавливается на место!

Пояснение к рис.3:

TS – термовыключатель; TR – терморегулятор; S – ключ (при моделях с таковым); R – нагреватель; F – фланец.

V. АНТИКОРРОЗИОННАЯ ЗАЩИТА - МАГНИЕВЫЙ АНОД
Магнийовый анод защищает внутреннюю поверхность внутреннего бака от коррозии.

Это расходный элемент, который подлежит периодической замене. В целях долгосрочной и безаварийной эксплуатации вашего водонагревателя производитель рекомендует периодически осуществлять проверку состояния магниевого анода квалифицированным техническим специалистом и осуществлять замену в случае необходимости. Замена может проводиться и во время периодической профилактики прибора.

VI. РАБОТА С ПРИБОРОМ.

1. Включение устройства:

Перед первоначальным включением устройства убедитесь в том, что бойлер включен правильно в электрическую сеть и наполнен водой.

Включение бойлера осуществляется посредством переключателя, встроенного в установку, описанного в подпункте 3.3 пункта IV или связыванием штепселя с контактом (если модель с шнуром с штепселем).

2. Бойлеры с электромеханическим управлением.

Фиг.2 где:

- 1- Влагоизолированная кнопка для включения прибора
- 2- Рукоятка для регулятора (только при моделях с регулируемым термостатом)

Электрический выключатель с одной кнопкой Рис.3б:

0 – выключить;

I – включить;

Переключатель показывает состояние /режим/, который расположен в приборе:

- Кнопка загорается при нагревании воды и
- Кнопка угасает при достижении указанной термостатом температуры воды.

Электрический переключатель с двумя кнопками рис.3а:

0 - выключить; I/ - включить;

Выберите степень мощности для отопления:

Объявленная мощность (отмечена на заводской табличке)	Включена кнопка (I)	Включена кнопка (II)	Включены обе кнопки
1600 W	800 W	800 W	1600 W
2400 W	1200 W	1200 W	2400 W

Кнопки электрического переключателя светят, когда они включены и устройством находится в режиме нагрева. Они отключаются при достижении заданной температуры и выключения термостата.

- Настройка температуры (в моделях с регулируемым термостатом). Эта настройка позволяет плавно задать желаемую температуру, что осуществляется посредством рукоятки на панели для управления.
- Выбор режима работы при моделях на фиг. 2:

- Указаны 4 позиции, которые указывают различные индикативными режимами работы устройства.

❄️ РЕЖИМ ПРОТИВ ЗАМЕРЗАНИЯ.

При этой настройке устройство поддерживает температуру, которая не позволяет замерзание воды в нем. Электрическое питание прибора должно быть включено и прибор должен быть включен. Предохранительный клапан и трубопровод от него к прибору обязательно должны быть обеспечены против замораживания. В случае, когда по какой-нибудь причине необходимо прервать эл. питание, существует опасность воды в резервуаре замерзнуть. Поэтому рекомендуем во время длительного отсутствия (больше недели) слить воду из водонагревателя.

☀️ ЛЕТНИЙ РЕЖИМ.

Эта настройка является подходящей для летнего сезона характеризуется более низкой максимальной температурой для подогрева воды, обеспечивающая экономический режим работы устройства.

⚡️ Экономия электроэнергии

При этом режиме вода нагревается до температуры около 60°C. При таком режиме достигается снижение потери тепла.

❄️ ЗИМНИЙ РЕЖИМ.

Эта настройка является подходящей для зимнего сезона, характеризуется высокой максимальной температурой для подогрева воды в устройстве. Режим обеспечивает максимальное количество воды с комфортной температурой. На фиг. 2 указано направление вращения рукоятки для моделей с внешне регулируемым термостатом.

3. Защита по температуре (актуально для всех моделей).

Прибор оснащен специальным устройством (термовыключатель) для защиты от перегрева воды, которое выключает нагревательный элемент, когда температура воды превышает допустимое значение

VII. ПЕРИОДИЧЕСКОЕ ОБСЛУЖИВАНИЕ

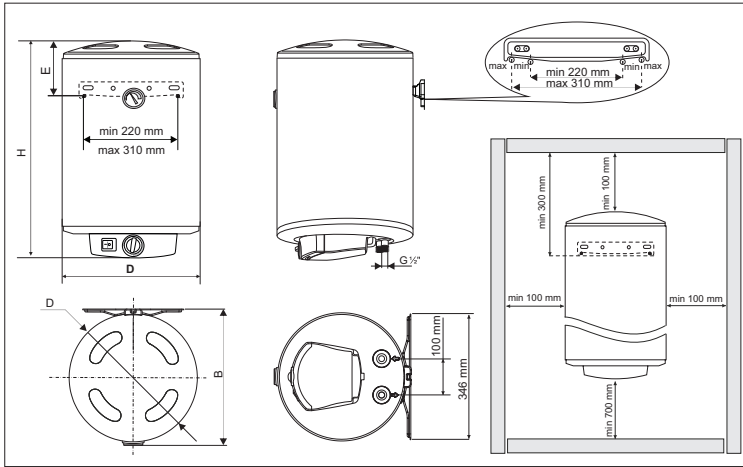
При нормальной работе водонагревателя под воздействием высоких температур на поверхности нагревательного элемента образуется накипь. Это ухудшает теплообмен между нагревательным элементом и водой. Температура поверхности нагревательного элемента и в зоне около него начинает повышаться. Слышен характерный шум /закипающей воды/. Терморегулятор начинает чаще включаться и выключаться. Возможно также и «ложное» срабатывание термовыключателя. По этой причине производитель рекомендует раз в два года проводить профилактику вашего водонагревателя. Для очистки поверхности прибора используйте влажную тряпку. Не используйте абразивные чистящие средства или средства, содержащие растворители. Запрещается поливать корпус прибора водой.

Производитель не несет ответственность за последствия при несоблюдении настоящей инструкции.

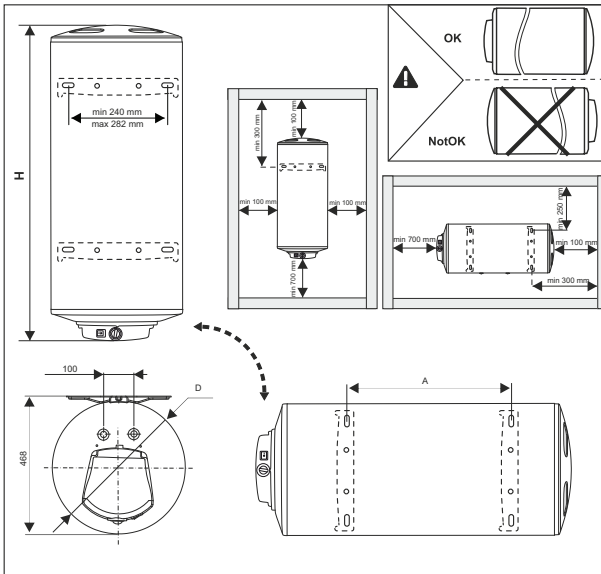
Указания по защите окружающей среды

Старые электроприборы представляют собой совокупность технических материалов и поэтому не могут быть утилизированы с бытовыми отходами! Поэтому мы хотели бы попросить Вас активно поддержать нас в деле экономии ресурсов и защиты окружающей среды и сдать этот прибор в приемный пункт утилизации.

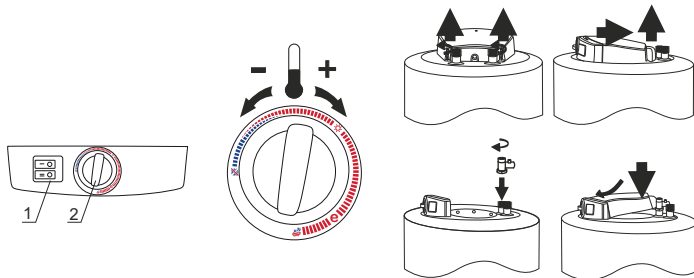
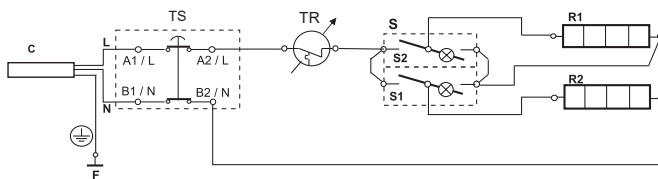
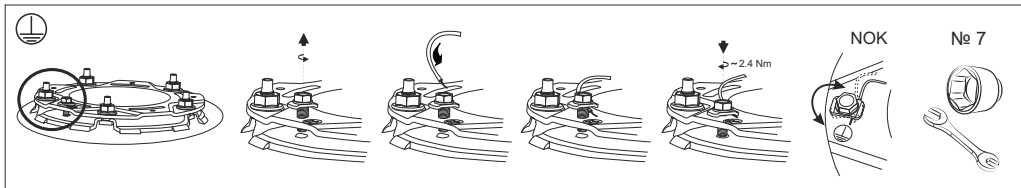
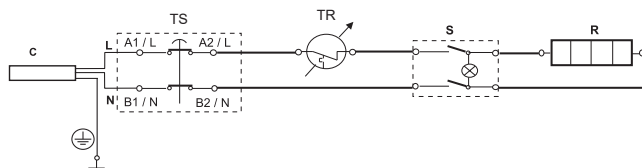
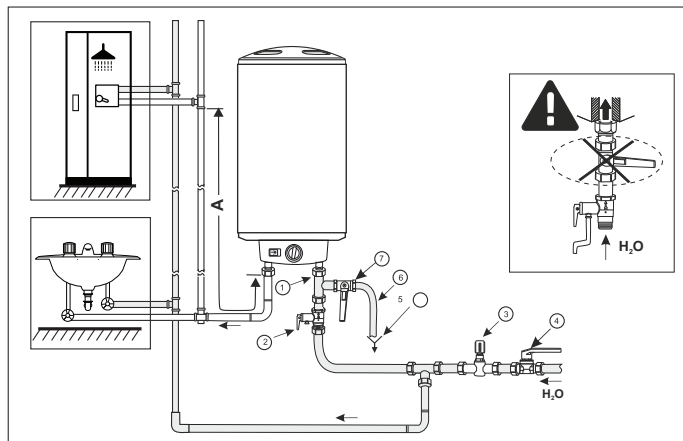




Type	D, mm	H, mm	B, mm	Water connections
Termo eléctrico anticalc 50 litros	440	599	468	1/2"
Termo eléctrico anticalc 80 litros	440	849	468	1/2"
Termo eléctrico anticalc 100 litros	440	989	468	1/2"



Type	D, [mm]	H, [mm]	A, [mm]
Termo reversible anticalc 50 litros	440	599	183
Termo reversible anticalc 80 litros	440	849	407
Termo reversible anticalc 100 litros	440	989	552

2**3****3a)****3b)****4**

KALENTA 2002 DISTRIBUCIÓN S.L.
P.I. LOS LLANOS DE LA ESTACIÓN
C/ SEVERO OCHOA 8, 50800 ZUERA (ZARAGOZA)
TFNO: 976-681430 FAX: 976-681431